

ZUSAMMEN. SOMMER.



Spannender
**Kinder-
spaß**

Bunte
**Blumen-
pracht**

3.500
Veranstaltungen
an 145 Tagen

Biergarten &
**Blüten-
bar**

**Garten-
träume**
groß & klein



Gartenträume
groß & klein



Spannender
Kinderspaß

ZUSAMMEN.REINSCHAUEN.
Inhaltsverzeichnis

ZUSAMMEN.NATÜRLICH.

Naturerlebnis Gartenschau

INTERVIEW

Der Parkplaner AW Faust 4

ZUSAMMEN.AUFWACHSEN.

Verbindung geglückt

INTERVIEW

Die Heimstettner Familie
Kreilinger 6

ZUSAMMEN.GESTALTEN.

Die bayerischen Landschafts-
gärtner stellen sich vor

INTERVIEW

Der Gartenbauer Gunnar Garbe 8
Gärtnerische Beiträge 9
Themengärten 10
Reihenhausgärten 12
Pflanzen des Jahres 13

ZUSAMMEN.BLÜHEN.

Farbenrausch und
Blütenmeer

INTERVIEW

Die Pflanzplanerin Hanne Roth 14

ZUSAMMEN.BUNT.

Blüten(t)räume für alle Sinne

INTERVIEW

Die Floristin Bea Schaffranka 16

Nachhaltig Bauen 17

INTERVIEW

Studentenprojekt Blütenraum 18
Kunst auf der Gartenschau 19

Pavillons der Ministerien 20

Freundeskreis 20

Friedhofsbeiträge 22

Programm der Kirchen 23

ZUSAMMEN.WACHSEN.

Ein Park gemacht
für alle Sinne

Geländeplan 24

ZUSAMMEN.FEIERN.

Die Höhepunkte aus 3.500
Veranstaltungen

INTERVIEW

Die Sängerin Ami Warning 26

ZUSAMMEN.KOCHEN.

Große Bühne für
Food-Trends und Genuss

INTERVIEW

Die Fermentista Sibylle Hunger 32

ZUSAMMEN.GENIESSEN.

Essen und Trinken auf
der Gartenschau 34

Kreativmarkt 36

ZUSAMMEN.SPIELEN.

Willkommen in
den »Keltenwelten«

Spielplatz 38

Maskottchen 39

ZUSAMMEN.ENGAGIERT.

Gästeführungen und Ehrenamt
INTERVIEW

Das Ehepaar Ilse und
Helmut Aumüller 40

Gartenschau für alle –
Inklusion und Barrierefreiheit 41

Service 42

Anreise, Öffnungszeiten, Ticket-
preise, Bus- und Gruppenreisen,
Hunde, Hotels, Heiraten

Impressum 46

Fördergeber 46

Alle Aussteller 47

(alphabetisch sortiert)



Bunte
**Blumen-
pracht**



Biergarten &
Blütenbar



3.500
Veranstaltungen

Zusammen.Wachsen.
Bayerische Landesgartenschau
Kirchheim 2024



MEIN TIPP

» Bis auf wenige Ausnahmen ist das gesamte Gelände barrierefrei.

So schaffen wir eine Familien-Gartenschau für alle Generationen!



Grußwort

des Ersten Bürgermeisters der Gemeinde Kirchheim

Unser Ort ist stolz darauf, Gastgeber der **Bayerischen Landesgartenschau Kirchheim 2024** zu sein! Als gelernter Landschaftsgärtner und seit Februar neu gewählter Erster Bürgermeister freue ich mich über unseren neuen, vielseitigen und nachhaltigen Park und auf viele schöne Begegnungen mit unseren Gästen aus nah und fern.

Das Motto unserer Landesgartenschau lautet **»Zusammen.Wachsen.«** – und zwar in doppelter Hinsicht. Denn der 101.000 Quadratmeter große neue Ortspark, der über die Landesgartenschau hinaus bestehen bleiben wird, bedeutet für unsere vormals selbstständigen Ortsteile Kirchheim und Heimstetten das positive Ende einer jahrzehntelangen, sehr kontroversen Gestaltungsdiskussion. Die Ausrichtung der Landesgartenschau – verbunden mit hohen Fördergeldern der EU und des Freistaates Bayern – sorgen hierbei für optimale Wachstumsbedingungen unseres Sämlings **»Schönes Kirchheim«**.

Die viele Arbeit aller Beteiligten und die Geduld unserer Bürgerinnen und Bürger, für die ich mich ausdrücklich bedanken möchte, haben sich gelohnt. Trotz Baukrise, Preissteigerungen, Baulärm und Verkehrsbehinderungen freuen wir uns auf ein **fantastisches neues Gelände mit mehr als 800 neuen Bäumen, Blühwiesen, Themengärten, Spielplätzen, Wasserspielen, Aussichtspunkten, Gastronomie und einem Programm mit über 3.500 Veranstaltungen!**

Unser **»Kirchheimer Sommermärchen«** läuft über 145 Tage und ich lade Sie alle herzlich ein, mit dabei zu sein!

Stephan Keck
Erster Bürgermeister
Kirchheim b. München

©Titel: Johann Hinrichs Photography | MOKATI Fotos und Film OHG | ©S. 2: Carolin Tietz | Claudia Topel | ©S. 3: privat
©S. 4: bloomimages Berlin GmbH |
©S. 5: bloomimages Berlin GmbH | SINAI Gesellschaft von Landschaftsarchitekten mbH
©S. 7: Lea Rochus | Franz-Josef Seidl/FJS_media
©S. 8: Carolin Tietz | ©S. 9: Franz-Josef Seidl/FJS_media | ©S. 10: Privat | ©S. 11: Carolin Tietz | Lea Rochus
©S. 12: HSWT | Sophia Schreib
©S. 13: LWF Saatgut | LWG Veitshöchheim | syngenta | ©S. 14: Ferdinand Graf Luckner
©S. 16: Beatrix Schaffranka | privat | ©S. 17: Deutsches Heim | ©S. 18/19: Franz-Josef Seidl/FJS_media | ©S. 20: Claudia Topel | Phase H Architekten | ©S. 21: Lea Rochus | ©S. 22: Johann Hinrichs Photography | Füchtbauer
©S. 23: Bernhard Spötzel | Johann Hinrichs Photography | Lukas Sammetinger | ©S. 24: Marcus Schlaf | ©S. 32: Sibylle Hunger | ©S. 33: Esther Meinel-Zottel | ©S. 34: Braincandy Solutions GmbH | pexels cottonbro
©S. 35: Mokati Fotos und Film OHG | Micheile Henderson_unsplashd | ©S. 36: Lukas Sammetinger | Duderino | Inge Manufaktur
©S. 37: Logofrosch | Dekoschön | Luigi del Muscio | ©S. 38: Lea Rochus | privat | ©S. 39: Johann Hinrichs Photography | Sophia Schreib
©S. 40: Mokati Fotos und Film OHG
©S. 41: bloomimages Berlin GmbH | ©S. 42: bloomimages Berlin GmbH | ©S. 43: Mokati Fotos und Film OHG | ©S. 44: bloomimages Berlin GmbH | ©S. 45: Mokati Fotos und Film OHG | ©S. 46: bloomimages Berlin GmbH



ZUSAMMEN. NATÜRLICH.

Naturerlebnis Gartenschau



Wald und Wiese, Wasser, Wildnis und Garten – diese fünf kontrastierenden Sphären bilden den neuen Ortspark in Kirchheim. Auf 101.000 Quadratmetern ist ein Gewebe ökologischer Lebensräume zu erleben, viel Platz für einen Rückzug von Mensch und Tier inmitten einer städtischen Umgebung. Die Gemeindeteile Kirchheim und Heimstetten werden durch den neuen Park erstmals auch räumlich miteinander verbunden. So schafft die neue grüne Mitte ein Zusammenwachsen weit über die Gartenschau hinaus.

Bei der Planung des Parks wurde der vorhandene Bestand so weit wie möglich genutzt – und um mehr als 800 Bäume ergänzt. Die Pflanzung kombiniert dabei heimische Baumarten mit Arten, die den Herausforderungen des Klimawandels besonders gut gewachsen sind. Im Schnittpunkt des Hauptwegs in Form einer liegenden Acht (Spitzname: der »Achter«) präsentiert sich einer der Höhepunkte des neuen Parks: der mehr als 7.300 Quadratmeter große Parksee, der auf besonderen Wunsch der Bürgerinnen und Bürger der Gemeinde entstanden ist. Er ist die bleibende ökologische wie gestalterische Attraktion des neuen Parks, der einen Sommer lang gefeiert wird!

MEIN TIPP

» An einigen Bäumen im Park sind Sensoren angebracht. Sie sorgen so zuverlässig dafür, dass der Baum immer dann gepflegt wird, wenn er es braucht.

Damit er für Jahrzehnte als Lebensraum, Luftreiniger und Schattenspender erhalten bleibt.

HERR FAUST, SIE ZÄHLEN ZU DEN EINFLUSSREICHSTEN LANDSCHAFTSARCHITEKTEN DEUTSCHLANDS. GARTENSCHAUEN SIND NICHT UNUMSTRITTEN. IHRE NACHHALTIGKEIT WIRD HINTERFRAGT UND BÜRGERSCHAFTEN SIND SKEPTISCH. BRAUCHEN WIR SIE ÜBERHAUPT NOCH?

Unbedingt! Gartenschauen sind heute zuerst effektive Instrumente der Stadtentwicklung. **Mit neuen Freiräumen machen wir Städte fit für die Zukunft und das erfordert Antworten auf Klimawandel, auf Artenschwund, auf soziale Spaltung.** Wie also machen wir die Stadt nachhaltig, vielfältig und natürlich? Wie kann Stadt schöner, menschlicher und lebensfreundlicher werden und das auf partizipative Weise? An diesen Fragen arbeiten wir mit Gartenschauen.



AW FAUST, DER PARKPLANER

Nach einer Lehre in einer Baumschule hat AW Faust in den 1980er Jahren auch mal ein Jahr Philosophie studiert. In Berlin hat er sich aber dann der Landschaftsarchitektur verschrieben und ist heute mit dem Büro SINAI einer der führenden Gestalter von Parkanlagen, Gedenkstätten und städtischen Freiräumen in Deutschland. Die Gartenschau in Kirchheim ist nicht sein erste. Bereits die Gartenschauen in Kitzingen, Aschersleben, Schmalkalden und Bad Lippspringe sowie die BUGA in Heilbronn tragen seine Handschrift.

EIN PREUSSE UND SEIN BERLINER BÜRO PLANEN UNSERE BAYERISCHE LANDESGARTENSCHAU. EIGENTLICH GEHT DAS GAR NICHT?

Täuschen Sie sich nicht! Ich bin gebürtiger Schongauer und war lange am Ammersee als Lehrling und Zivi. Meine Zeit in München habe ich eher mit Taxifahren als Studieren verbracht. Erst mit der Landschaftsarchitektur hat es mich dann nach Berlin verschlagen. **Es ist natürlich schön, dass ich jetzt in meiner alten Heimat ein so tolles Projekt umsetzen durfte!**



WIE HABEN SIE DIE SICH ZUM TEIL WIDERSPRECHENDEN ANSPRÜCHE AN NACHHALTIGKEIT, ÖKOLOGIE UND BÜRGERINTERESSEN IM ORTSPARK KIRCHHEIM UMGESETZT?

Heutige Landschaftsarchitektur arbeitet ständig an heftigen Zielkonflikten, hoffentlich auf kreative Weise. Wir haben in Kirchheim erst einmal einen zentralen Ortspark, der zur neuen Mitte werden soll. Natürlich erwarten wir, dass er von allen Anwohnern intensiv genutzt wird. Und gleichzeitig soll er bei diesem enormen Druck ein nachhaltiges ökologisches Projekt sein. Genau diese Gegensätzlichkeit der Wünsche war das auffälligste Ergebnis der Bürgerbeteiligung, die hier eine große Rolle gespielt hat. **Es ist nun ein eigenständiger Parktyp geworden: In den Sphären finden Sie intensiv nutzbare Bereiche mit Naturzellen und umgekehrt Naturbereiche mit zurückhaltenden Nutzungseinseln.**

Viele andere Ideen der Bürger sind eingeflossen, wir haben vermittelt zwischen Umweltschützern, Familien, Senioren, Behörden und Schulen. Für unseren Weg zwischen Belassen und Umbauen haben wir uns viel Rat eingeholt: von den Naturschutzbehörden, den Verbänden mit ihren Experten. Ich denke, das alles hat sich gelohnt. Die Akzeptanz der Landesgartenschau ist mittlerweile groß.

ZUSAMMEN.AUFWACHSEN.

Verbindung geglückt

Mit der **Landesgartenschau** sind die Bürger*innen der Ortsteile Heimstetten und Kirchheim nicht nur räumlich enger zusammengedrückt.

Der Park ist neues, vitales Zentrum der Gemeinde. Durch das Zukunftsprojekt Landesgartenschau sind die Menschen zusammengewachsen, Kirchheimer*innen und Heimstettner*innen, Junge und Alte, Alteingesessene und neu Zugezogene. Viele Bürger*innen haben schon im Vorfeld gespürt, dass mit dem Ortspark etwas Bleibendes für Generationen entsteht und engagieren sich zum Beispiel in den sechs verschiedenen Ehrenamts-teams der Gartenschau mit Herzblut und viel Elan für die Großveranstaltung vor ihrer Haustüre.

» Wir gehen besonders gerne zu den Bürgergärten und den Jahrgangswäldchen in der Sphäre »Garten«.

Die Apfelbäumchen stehen unter dem Motto »Zusammen.Aufwachsen.« und begrüßen die neugeborenen Kinder aus Kirchheim und Heimstetten, die jetzt im neuen Park miteinander spielen können.

UNSER TIPP

■ kirchheim2024.de/lgs-erleben


DIE KREILINGERS: ZEIT FÜR FAMILIE UND FREUNDE AUF DER GARTENSCHAU

Von Brücken zwischen Kirchheim und Heimstetten hat Stephanie Kreilinger schon als Jugendliche geträumt. Sie ist hier aufgewachsen und kennt noch den harten Schnitt, den die Staatsstraße bis vor kurzem für die beiden Ortsteile bedeutete. Mit Mann und Kind ist sie vor zweieinhalb Jahren wieder zurück nach Heimstetten gezogen. Jetzt wohnt die ganze Familie am Park und drei neue Brücken haben Heimstetten und Kirchheim deutlich näher zusammengebracht.

WAS GEFÄLLT EUCH AM BESTEN AN DER GARTENSCHAU?

Zuallererst freuen wir uns über den Park selbst, spazieren gehen, den Kleinen mit dem Buggy zwischen den Bäumen durchschieben. Dann natürlich die Möglichkeit, was essen und trinken zu gehen, **auf der Terrasse des Bürgerhauses zu sitzen und auf den See zu schauen.** Dazu Freunde und andere Familien zu treffen, vielleicht auch mal wieder auf ein Konzert während der Gartenschau zu gehen. Wir waren ja nicht so viel weg in letzter Zeit wegen der Kinder.





STEPHANIE, DU KOMMST AUS HEIMSTETTEN UND BIST VOR ZWEI JAHREN MIT DEINEM MANN BERNHARD WIEDER HIERHER GEZOGEN. EUER JÜNGSTER LENNARD IST HIER GEBOREN UND FÜR IHN WURDE IM PARK GLEICH MAL EIN APFELBÄUMCHEN GEPFLANZT.

Ja, eine schöne Geste. In den **Jahrgangswäldchen wird für jedes neue Baby der Gemeinde ein Zierapfelbäumchen gepflanzt.** Wir haben insgesamt das Gefühl, dass Familien mit Kindern in Kirchheim sehr willkommen sind. Wir sind auch ganz bewusst wieder hierher gezogen, wo ich selbst eine schöne Kindheit verbracht habe, in das Haus meiner Eltern, fast gegenüber der Gartenschau. Wir sind also direkte Nachbarn und fiebern schon lange mit. Und einen Tag nach der Eröffnung wurde Lennard zwei Jahre alt!



UND WAS BEGEISTERT EURE KINDER, LENNARD UND MORITZ?

Für die Jungs war natürlich schon die Baustelle ein absolutes Highlight. Moritz erzählt immer noch vom Mini-baggerfahren beim Baustellenfest. Jetzt sind es natürlich **die Spielplätze, die sind großartig zum Klettern und Prittscheln, Schaukeln und Rutschen.** Während der Gartenschau werd' ich mit den Jungs auch das tolle Kinderprogramm nutzen, da ist für beide einiges dabei. Die Kinder zahlen ja keinen Eintritt!





GÄRTEN SIND JA AUCH MODEN UNTERWORFEN. WAS SIND DIE AKTUELLEN GARTENTRENDS?

Nach Corona wollten sich viele Leute den Urlaub in den eigenen Garten holen. Darum sind zum Beispiel Schwimmteiche oder Whirlpools sehr beliebt. **Groß gefragt sind gerade sogenannte Living Pools, Swimmingpools, die ohne Chlorwasser auskommen.** Der andere große Trend ist der natürliche Garten: insektenfreundlich, wild, bunt und gut für die Artenvielfalt – also ein Garten, der den Klimawandel mitmacht, und der nachhaltig ist.

STICHWORT NACHHALTIGKEIT, WIE GEHT DAS AUF GARTENSCHAU-GÄRTEN, DIE NUR AUF ZEIT ANGELEGT SIND?

Alle Gärten sind so angelegt, dass Sie problemlos rückgebaut und wiederverwendet werden können. **Beim Substrat haben wir nur auf das vorhandene zurückgegriffen,** darum spielen die Gärten in Kirchheim mit dem eiszeitlich-steinigen Material der Münchner Schotterebene. Alle Gärten halten Trockenheit und Starkregen gleichermaßen aus. Und natürlich nimmt die Bepflanzung auf den Klimawandel Rücksicht, damit möglichst wenig gegossen werden muss. Darum gibt's in unseren Themengärten auch wenig englischen Rasen.



» Mehrmals auf die Gartenschau kommen!
In Kirchheim sind fast 100 Aussteller mit jeder Menge Fachwissen vor Ort.
Da lohnt es sich, genauer nachzufragen und sich wirklich alles anzuschauen.

MEIN TIPP

3xG: GUNNAR GARBE LIEBT GÄRTEN

Gärten sind für Gunnar Garbe der perfekte Ort. Und das nicht nur, weil der Arbeitsplatz so gut zu seinen Initialen passt... Als Referent für bayerische Gartenschauen im Verband Garten-, Landschafts- und Sportplatzbau Bayern e.V. organisiert und betreut Gunnar Garbe sämtliche Themengärten, mit denen 17 bayerische Fachbetriebe in Kirchheim zeigen, was im Grünen so alles möglich ist. Vom Insektengarten über nachhaltige Terrasseneinfassungen, von Natursteinmauern bis zum Schwimmteich. Die Beispiele illustrieren die ganze bunte Garten(bau)vielfalt.



ZUSAMMEN.GESTALTEN.

Die bayerischen Landschaftsgärtner stellen sich vor

FORUM GRÜN

Pavillon der
Landschaftsgärtner



Ein Herzstück des Auftritts ist das »FORUM.GRÜN« im Zentrum der Themengärten. Hier informiert der Verband der Landschaftsgärtner zu grünen Lebensräumen für Mensch, Tier und Pflanze. Dazu werden die Ausbildung und Karrieremöglichkeiten der Branche vorgestellt. Der Pavillon der Landschaftsgärtner ist außerdem Startpunkt der wöchentlichen Besucher-Vortragsreihe »GARTEN AKTUELL« und der Spaziergänge mit Sabrina Nitsche durch die Themengärten.

AUSWAHL

Experten-Vorträge

- 29.5. **Beton in der Gartengestaltung**
» Rüdiger Schemm und Albrecht Richter
- 19.6. **Terra Preta – die Wundererde**
» Martin Oelkers
- 3.7. **Flächen rund um Haus und Garten proaktiv gestalten | der GDM.KLIMASTEIN**
» Rüdiger Schemm und Andreas Voigt
- 10.7. **Holzterrassen und Holzdecks im Garten**
» Martin Oelkers
- 17.7. **Automatische Gartenbewässerung im Klimawandel**
» Martin Oelkers
- 24.7. **Unser Garten lebe – wie gestalte ich einen Garten vogelfreundlich?**
» Dr. Angelika Nelson

Immer
mittwochs
von 17 bis
circa 18 Uhr



**HERR GARBE, EINE LANDESGARTENSCHAU IN BAYERN
IST AUCH SO ETWAS WIE DIE LEISTUNGSSCHAU DER
BAYERISCHEN GARTEN- UND LANDSCHAFTSBAUBETRIEBE.
WAS ERWARTET DENN DIE BESUCHERINNEN UND
BESUCHER IN KIRCHHEIM?**

So einiges! Wir, das heißt einige unserer Mitgliedsbetriebe, **haben elf, vollkommen unterschiedliche Themengärten gestaltet**. Die Gärten, die jeweils eine Fläche von circa 100 bis 200 Quadratmetern haben, spielen mit unterschiedlichen Materialien wie Naturstein oder Holz, sind Nutz- oder Naturgarten, haben Grillecke oder Badeplatz und variieren natürlich auch bei der Bepflanzung und der Terrassierung. Dazu kommen noch vier Reihenhausgärten, die zeigen, was auch auf weniger Quadratmetern so alles machbar ist.





Spaziergänge durch die Themengärten

Einmal
pro Monat
von 16 bis
circa 17.30 Uhr



Die bekannte bayerische Garten-Moderatorin Sabrina Nitsche führt einmal pro Monat auf kurzweilige und humorvolle Art durch die Themengärten. Besonders beleuchtet werden die saisonalen Besonderheiten. Alle Besucher*innen sind eingeladen, viele Fragen zu stellen.

Termine (voraussichtlich):

21.5. | 25.6. | 23.7. | 20.8. | 17.9. | 1.10.



Landschaftsgärtner inspirieren mit Lebensräumen

Auf der Landesgartenschau Kirchheim zeigen die Fachbetriebe des Garten- und Landschaftsbaus in ihren Themengärten, was im privaten Grün alles möglich ist. Darüber hinaus beteiligt sich der Verband Garten-, Landschafts- und Sportplatzbau Bayern mit einem eigenen Pavillon. Zusammen bieten sie mit ihren Ideen zu Gartengestaltung und Landschaftsbau, Natur-, Klima und Artenschutz eine Fülle an Inspirationen für die Besucherinnen und Besucher.

WIR MACHEN DAS!

Ihre Landschaftsgärtner.



Ihre Experten für
Garten & Landschaft

Betriebe des Garten- und Landschaftsbaus auf der Landesgartenschau Kirchheim:

- Andreas Thoma Garten- und Landschaftsbau, Nandlstadt
- Atzler & Schmidt-Kaler GmbH, Grasbrunn
- Endlich Garten- und Landschaftsbau GmbH, Aying
- Fahn GmbH & Co. KG, Hohenwart
- Gartenbau Burgstaller, Bergkirchen-Lauterbach
- Grüne Aussichten, Ismaning
- Kamlah Gartengestaltung, Wiedenzhausen
- Kleeblatt Garten- und Landschaftsbau GmbH, Baldham
- Knittel Gartengestalter GmbH, Weilheim
- Kokoro Gartengestaltung GmbH, Kirchseeon
- Landschaften und Gärten GALA GmbH, Brunnthal
- Martin Bayer - Garten- und Landschaftsbau, Haar
- May Landschaftsbau GmbH & Co. KG, Feldkirchen
- Niedermaier Gärten & Freiräume GmbH, Purfing
- Sammer GaLaBau, München
- Schernthaner GmbH, Neuried
- SeGa Garten- und Landschaftsbau, Buch am Erlbach
- Ulrich Haake Garten & Landschaftsbau, Germering

Verband Garten-, Landschafts-
und Sportplatzbau Bayern e. V.
www.galabau-bayern.de





NATURGARTEN – ORT DES LEBENS

Grüne Aussichten aus Ismaning
(Landkreis München)

KLEINER GARTEN – GROSSE FREIHEIT

Ulrich Haake Garten & Landschaftsbau
Gartenvielfalt aus Germering
(Landkreis Fürstenfeldbruck)

GREEN SPACE

Knittel Gartengestalter aus Weilheim
(Landkreis Weilheim-Schongau)

KLEINER NASCHGARTEN

Thoma Garten- und Landschaftsbau
aus Nandlstadt (Landkreis Freising)

GARTEN DER KONTRASTE

SeGa Garten- und Landschaftsbau
aus Buch am Erlbach (Landkreis Landshut)

SENGARTEN ZUM WOHLFÜHLEN

Kamlah Gartengestaltung
aus Wiedenzhausen (Landkreis Dachau)

SENGARTEN DER SINNE

Sammer GaLaBau aus München

GARTEN DER VIELFALT

Martin Bayer – Garten- und Landschaftsbau
aus Haar (Landkreis München)

LICHTER SCHATTEN

Kleeblatt Garten- und Landschaftsbau GmbH
aus Baldham (Landkreis Ebersberg),
Atzler & Schmidt-Kaler GmbH
aus Grasbrunn sowie salm.l@ndschaft.de

MEIN TAG IM GARTEN

Niedermaier Gärten & Freiräume
aus Purfing (Landkreis Ebersberg)

TYPISCH BRITISCH

Firma Fahn aus Hohenwart
(Landkreis Pfaffenhofen a.d. Ilm)





Reihenhausgärten

Ein Zusammenspiel von Wasser und Erholung: die
»ENTSPANNUNGSOASE IM MODERNEN REIHENHAUSGARTEN«

Gartenbau Burgstaller aus Bergkirchen-Lauterbach
 (Landkreis Dachau)

Klimaanpassung und Nachhaltigkeit: im Reihenhausgarten
»VON DER OSTSEE BIS ANS MOOR«

Ein Projekt der Hochschule Weihenstephan-Triesdorf
 (HSWT) in Kooperation mit dem Fachbetrieb Landschaften
 und Gärten GALA aus Brunnthal (Landkreis München)

Vielfalt auf kleinstem Raum: im
»NATURNAHEN REIHENHAUSGARTEN«

NaturGarten e.V., Regionalgruppe München

Die niederbayerische Interpretation des
»FÜNF-SPHÄREN-KONZEPTS DER LANDESGARTENSCHAU«

In Szene gesetzt von SeGa | Garten- und Landschaftsbau GmbH
 aus Buch am Erlbach (Landkreis Landshut)

»Garten der Zukunft«

EIN SZENARIO ZUR KÜNFTIGEN VEGETATION

Studierendenprojekt der Hochschule
 Weihenstephan-Triesdorf (HSWT),
 in Zusammenarbeit mit: May Landschaftsbau
 aus Feldkirchen bei München

»Japan-Garten«

EXOTISCHE BEPFLANZUNG AUS FERNOST

Kokoro Gartengestaltung aus Kirchseon
 und der benachbarte Beitrag

»Bambus, das Gras der Superlative«

**LIEFERN HINGUCKER AUS DEM LAND
 DER AUFGEHENDEN SONNE.**

Großberger Beyhl Partner
 Landschaftsarchitekten aus
 München mit Därr Landschafts-
 architekten aus Halle



Weitere Beiträge der GaLaBau-Fachbetriebe

**»DIADORAMA«
 FÜR ERINNERUNGSFOTOS**

Endlich Garten- und
 Landschaftsbau aus Aying
 (Landkreis München)

**»SCHWIMMENDER BAUM«
 IM PARKSEE**


Schernthaner aus Neuried
 (Landkreis München)





»Pflanzen des Jahres« auf der Landesgartenschau

Die hitzebeständige Sternengeranie »Bella Stella«
ist Preisträgerin 2024



WIE IN EINER KLAREN SOMMERNACHT
LEUCHTEN DIE BLÜTEN DER »BELLA
STELLA«. UND SIE HÖREN BIS ZUM
ERSTEN FROST NICHT DAMIT AUF, OB ES
REGNET ODER DIE SONNE SCHEINT.

Die Balkonpflanze, die jede*r kennt? Na, klar, die Geranie! In üppiger, meist roter Blütenpracht, kommt sie auf langen Holzbalkonen, aber auch auf kleinsten Zierbalkonen besonders gut zur Geltung.

Die **Bayerische Pflanze des Jahres 2024** trägt die »Geranie« ebenfalls im Namen, sieht aber dennoch ganz anders aus: Die **weißblühende Sternengeranie »Bella Stella«** ist den ganzen Sommer lang ein Hingucker und das allererste Mal in Bayerns Gärtnereien im Programm. Logisch, dass sie auch auf der Landesgartenschau Kirchheim zu sehen ist!

Im Beitrag des **Bayerischen Gärtnerei-Verbandes e.V.** ist die »Bella Stella« mit ihren sternchenförmigen Blüten schon von Weitem ein Blickfang. Die Blattform ist glatt und fest und erinnert an Ginkgo. Doch nicht nur die Blütenpracht der »Bella Stella« gab für die Jury den Ausschlag, sondern vor allem ihre ausgesprochene Robustheit und ihre große Hitzetoleranz. Heiße Sommer machen der Sternengeranie nichts aus, vielmehr schätzt sie einen sonnenbeschieneenen Platz! Kombinieren lässt sich die »Bella Stella« besonders gut mit den Pflanzen des Jahres aus den Vorjahren. Dazu gehören die Petunie »Alpenglühen« und die leuchtend bunten Gerbera »Sunny Sisters« ebenso wie die bienenfreundlichen Sommerstars »Frecher Michel« (Salbei) und »Rockin' Rosi« (Dahlie).



DIE STERNENFÖRMIGEN
BLÜTEN GEBEN DER »BELLA
STELLA« IHREN NAMEN.

»Garten der Zukunft« & »Bäume der Zukunft«

Der **Ausstellungsbeitrag vom Bund deutscher Baumschulen, Landesverband Bayern e.V.**, knüpft an das Thema heiße und trockene Sommer an. Gezeigt werden Baumarten, die in den Regionen des Mittleren Apennins sowie in Kroatien und Georgien beheimatet sind. Aufgrund des dort vorherrschenden trockenen und heißen Klimas kommen die Bäume sehr gut mit extremen Witterungsbedingungen zurecht, die sich in den vergangenen Sommern teilweise auch bei uns gezeigt haben.

Geplant wurde der Beitrag von Studierenden der **Hochschule Weihenstephan-Triesdorf**. In ihrem benachbarten »Garten der Zukunft« zeigen sie, welche Arten und Materialien den künftigen Wetterereignissen gewachsen sind, und wie wir unsere Freiräume bereits jetzt auf die Zukunft vorbereiten können.





**WAS HAT SICH IN DEN LETZTEN JAHRZEHNEN
BEI DER PLANUNG GEÄNDERT?**

Das große Thema ist heute die Nachhaltigkeit und das ist wichtig und richtig. Früher erweckten Gartenschauen den Eindruck, als würden alle Pflanzen ständig und gleichzeitig blühen. Heute versuchen wir, mit ein, maximal zwei Pflanzzyklen einen Blütenflor zu gestalten, der sich mit dem Jahresverlauf entwickelt und sich über die Dauer der Gartenschau laufend verändert. Aktuell achten wir mehr denn je auf die **Verwendung von Pflanzen, die wenig Wasser und Nährstoffe benötigen**, weniger Pflege und im besten Fall weit über das Ende einer Gartenschau hinaus bestehen bleiben.



HANNE ROTH, DIE GRANDE DAME DER GARTENSCHAU Eigentlich wollte Hanne Roth Designerin werden. Aber dann wurde es nach einer Lehre im Garten- und Landschaftsbau und dem Studium der Landespflege in Weihenstephan die Selbständigkeit als Pflanzplanerin. Heute gilt sie als eine der großen Spezialistinnen für Einjährige, Stauden und Rosen und hat in den letzten Jahrzehnten in ganz Deutschland eine Vielzahl von öffentlichen und privaten Gärten, Parkanlagen, Plätzen und Gartenschauen mitgestaltet.



**IST PFLANZPLANERIN EIN KREATIVER,
FAST KÜNSTLERISCHER BERUF?**

Ja, es ist eine **sehr schöne, abwechslungsreiche Aufgabe**. Innenarchitektur und Design war ja sogar mal mein erstes Berufsziel...



ZUSAMMEN.BLÜHEN.

Farbenrausch und Blütenmeer

FRAU ROTH, WIE KANN MAN SICH ALS LAIE DIE PFLANZPLANUNG VORSTELLEN?

Bei Gartenschauen schaue ich mir zuerst den Ort und die Konzeption an, danach beginnt es bei mir schon im Kopf zu rattern. Meine Ideen übersetze ich zunächst in Farbskizzen, beispielsweise für ein Beet in Violett und Orange, in dem lilafarbene Iris, orangefarbene Lilien und der Milchstern in Orange blühen sollen. Und **daraus entwickle ich dann Stück für Stück die Abfolge eines Musters:** Welche Farbschattierungen passen besonders gut zueinander? Welche Wuchsformen sollen sich abwechseln? An welcher Stelle muss Ordnung ins Beet und wo soll es wie zufällig hingekleckst aussehen? Am Ende soll das alles ineinandergreifen und natürlich über den gesamten Wachstumsverlauf funktionieren, um die Besucherinnen und Besucher Woche für Woche mit neuen Farben und Blüten zu überraschen.

Es blüht immer in Kirchheim, 145 Tage lang, vom 15. Mai bis zum 6. Oktober, auf allen 40 großen und kleinen Wechselflorflächen, unabhängig vom Wetter – bei Regen ebenso wie bei Sonnenschein.

Dafür wurden schon im November letzten Jahres 150.000 Blumenzwiebeln gepflanzt, die im Frühjahr zu blühen beginnen. Dazu kommen tausende Sommerblumen, die das warme und trockene Wetter lieben. Diese Blühflächen setzen die bunten Akzente auf der Landesgartenschau und überraschen immer wieder mit neuen Farben und Blüten. Die Pflanzungen sind dabei sehr naturnah und für alle Jahreszeiten aufeinander abgestimmt.

All das zeigt das bunte Leben im neuen Ortspark und spiegelt zugleich das Motto der Landesgartenschau: »Zusammen. Wachsen.« wider.

» Ich freue mich schon auf das **Kino-Open-Air** und die vielen Konzerte auf der Landesgartenschau.

Insgesamt gibt es über **3.500 Veranstaltungen**, das finde ich absolut genial!

MEIN TIPP

ZUSAMMEN.BUNT.

Blüten(t)räume für alle Sinne

Sehen, Riechen, Hören, Schmecken, Fühlen.

Die Blütenräume der Landesgartenschau sind nicht nur ein Fest für die Augen. Die fünf Pavillons der Floristen sind mehr als bunte Blumenschauen, sie präsentieren sich als sinnlich-florale Gesamtkunstwerke der Natur.

FRAU SCHAFFRANKA, SIE GESTALTEN DAS, WAS FÜR VIELE BESUCHER*INNEN MIT DAS WICHTIGSTE IST AUF EINER GARTENSCHAU.

Ja, die Leute lieben unsere Blumenparadiese auf der Gartenschau und wir wollen sie begeistern, all ihre Sinne bezaubern. Wenn sie mit **einem Lächeln im Gesicht, vielleicht sogar ein wenig beglückt aus unseren Pavillons kommen**, dann ist das ein gutes Gefühl. Deshalb sind wir alle mit viel Herzblut dabei und lieben unseren Beruf.

BEATRIX SCHAFFRANKA IST HIRN UND HERZ DES 15-KÖPFIGEN FLORISTMEISTER-TEAMS,

das mit viel Liebe und Können alle 14 Tage die Blütenräume der Pavillons in den fünf Sphären immer wieder kunstvoll neu arrangiert – Traumjob und logistische Meisterleistung zugleich.

SIE HABEN EIN GESAMTKONZEPT FÜR DIE BLÜTENSCHAU ERSTELLT UND ALLE FÜNF FLORISTISCH GESTALTETEN BLÜTENRÄUME WECHSELN ALLE ZWEI WOCHEN IHR GESICHT.

Unsere Floristik korrespondiert mit den Sphären und den Themenwochen. Das gibt uns jeweils die Linie vor. Bei Zusammen.Bunt. lassen wir es farblich so richtig krachen, und in den **Themenwochen Zusammen.Regional. setzen wir fast ausschließlich auf Blumen und Pflanzen aus der Region** – was wir übrigens zu mehr als 50 Prozent generell schon machen. Zusätzlich ist der Flor natürlich an Jahreszeit und Temperaturen angepasst. Natürlich steht am Beginn der Gartenschau das Frühlingserwachen, und am Ende zündet der Herbst farblich ein Feuerwerk.

FÜR DIESE ZAUBERHAFTE BLUMENKUNST IST EIN ENORMER AUFWAND NÖTIG. WIE STEMMEN SIE DAS?

So ein gewaltiges Projekt wie eine Gartenschau – es ist schon meine Dritte – ist nur mit einem guten, eingespielten Team aus Floristen*innen möglich. Ich habe das Grundkonzept erstellt, mache den Wareneinkauf und die Organisation, **aber ohne mein tolles Team wäre es nicht möglich, 145 Tage eine derart abwechslungsreiche Blumenschau zu liefern.** Ich will noch anmerken, dass wir bei all dem Aufwand versuchen, Ressourcen zu sparen und nachhaltig zu arbeiten. Aber das soll man nicht im Ergebnis sehen.



Meine Energie. Meine Freiheit.

Solarenergie mit innovativen Produkten ist die Zukunft – das ist unser Thema. Wir freuen uns bei der LGS Kirchheim mit unseren außergewöhnlichen Beispielen zur Energieversorgung dabei zu sein.



Sie finden uns im Bereich
Triple A – arbeiten, aufladen, antreiben



Nachhaltig Bauen mit Lehm und Holz

Herzlich willkommen im Pavillon »Grüner wohnen«

Das »Ökoquartier in Kirchheim« der Wohnungsbaugesellschaft Deutsches Heim ist ein Musterprojekt für ökologisches Bauen mit Lehm und Holz.

Auf der Landesgartenschau Kirchheim baut die Gesellschaft ihren Pavillon »Grüner wohnen« auf, der analog zu den Mehrfamilienhäusern im »Ökoquartier« aus lasttragenden Lehmsteinmauern errichtet werden wird. Diese zukunftsweisende Alternative im Massivbau hat das Potenzial, die ökologische Krise im Bausektor mit zu lösen und neue Ansätze des nachhaltigen Bauens umzusetzen. Mit weitreichender Forschung und der im Jahr 2023 erschienenen Bemessungs-Norm



wurde dieser Bauweise der Weg geebnet, sodass heute mit der Umsetzung begonnen werden kann.

Die Besucherinnen und Besucher der Landesgartenschau haben die einmalige Gelegenheit, den Bau des Pavillons interaktiv zu begleiten, buchstäblich einen Blick hinter die Kulissen zu werfen, und an regelmäßigen Workshops teilzunehmen, die sich mit dem Baustoff Lehm beschäftigen. Ergänzt werden die gemeinschaftlichen Aktivitäten rund um das ökologische Bauen durch den Baustoff Holz. Dieser ist der Grundstoff für die Reihenhäuser im »Ökoquartier in Kirchheim«.



IHR STUDIERT LANDSCHAFTSBAU UND MANAGEMENT AN DER HSWT, DA PASSTE SO EIN PROJEKT SEHR GUT IN EUER FACH, EINER KOMBINATION AUS INGENIEUR- UND MANAGEMENTSTUDIUM.

Im Grunde war das ein ideales Projekt, um die ganze Palette unserer Studieninhalte in der Praxis anzuwenden. Den Entwurf, der übrigens auch von der HSWT kam, haben wir in die sogenannte Ausführungsplanung umgesetzt. Wir haben eine ressourcensparende Konstruktion geplant, Verankerung und Materialien festgelegt, alles bestellt, die Logistik geklärt und die Anforderungen der Floristin für ihre Blumenausstellung im »House of Nature« mit eingearbeitet. Der Aufbau vor Ort in nur vier Tagen war dann ein richtiges Fest!

EINES DER GROSSEN THEMEN IST DIE NACHHALTIGKEIT. WIE WURDE DIE BEI EUEREM PROJEKT BERÜCKSICHTIGT?

Wir hatten die Nachhaltigkeit eigentlich immer auf dem Schirm. **Der Pavillon ist wiederverwendbar, das heißt, er wird nach der Gartenschau abgebaut und an einem anderen Ort wieder genutzt.** Das wurde schon in der Konstruktion berücksichtigt, und wir haben nicht nur einen Aufbauplan, sondern auch einen Abbauplan erstellt. Wir haben uns für die Verwendung des nachhaltigen Materials Holz, in diesem Fall die heimische Lärche, entschieden. Und wir nutzen den unbedenklichsten Holzschutz, den es gibt: umweltfreundliches Leinöl.

REBECCA, JOHANNES UND PATRICK SIND DREI VON 40 AUS DEM TEAM FÜR DAS »HOUSE OF NATURE«.

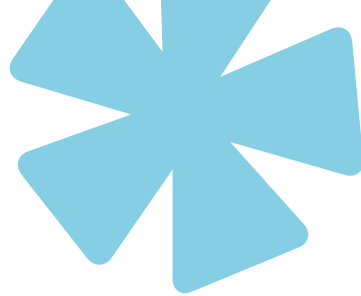
Dieser Pavillon beherbergt einen von fünf Blütenräumen der Landesgartenschau und wurde in einer außerordentlichen interdisziplinären Teamleistung von mehr als 40 Studierenden der Hochschule Weihenstephan-Triesdorf (HSWT) in nur einer Woche aufgestellt. Dabei haben die Student*innen alles selbst gemacht, von der Planung bis zum Aufbau vor Ort.



EIN ECHTES GEMEINSCHAFTSPROJEKT FÜR ALLE BETEILIGTEN?

Unsere ersten Semester waren unter Coronabedingungen, mit Online-Unterricht zu Hause, ohne gemeinsame Zeit an der Hochschule. **Da war es ein großartiges Erlebnis, endlich mit anderen zusammen zu arbeiten und diese schöne Holzkonstruktion aufzubauen.** Alle kamen mit ihrem Werkzeug, ihren Akkuschaubern von daheim und haben selbst die schweren Riegel aufgerichtet, die Seitenteile angeschraubt, das Holz gestrichen. Dazu blubberte ständig die Kaffeemaschine und mittags hat die Landesgartenschau das Essen spendiert. Es war toll!





Kunst auf der Gartenschau

Kuhglocken, Weiden und Steine: Aus diesen Materialien entsteht auf der Landesgartenschau Kirchheim Kunst – und zwar sowohl während der Veranstaltung von Mai bis Oktober 2024 als auch dauerhaft.

Sphäre Wasser: Ludwig Hauser schafft mit seiner dauerhaften Steinskulptur »Neo Neolithikum« aus fünf großen Findlingen einen Treffpunkt und einen Kraftort in einem. Die Skulptur ist begehbar und lädt zu Assoziationen ein.

Sphäre Wildnis: Das »closed_system« des Münchner Künstlers Julius Niemeyer arbeitet mit Weidenruten als zukunftsorientiertem und nachhaltigem Material. Das skulpturale Objekt wird sich im Laufe der Landesgartenschau organisch verändern und in seinem Inneren Schutz für Vögel und Kleintiere bieten.

Sphäre Garten: Die Künstlerin Maria Zaikina erschafft eine **Sound-Installation** aus der ungewöhnlichen Kombination von Fernsehantennen und Kuhglocken. Eine verspielte und erheiternde Mischung, die Assoziationen zu Almwiesen und der oberbayerischen Kulturlandschaft weckt.

» Nicht nur die Student*innen sind auf der Gartenschau aktiv, auch die Schulen und Kindergärten vor Ort haben sich richtig ins Zeug gelegt und präsentieren wunderschöne große und kleine Kunstwerke auf der Gartenschau.

UNSER TIPP



Fünf Blütenräume sind insgesamt auf der Landesgartenschau zu sehen. Mit jeder Themenwoche erfinden sie sich neu:

ZUSAMMEN.FINDEN.

Frühlingserwachen auf der Gartenschau

MI 15.5. – DO 30.5.

ZUSAMMEN.TRÄUMEN.

Phantasie kennt keine Grenzen

FR 31.5. – DO 13.6.

ZUSAMMEN.BUNT.

Blumen – so weit das Auge reicht

FR 14.6. – DO 27.6.

ZUSAMMEN.BLÜHEN.

Naturerlebnis mit allen Sinnen

FR 28.6. – DO 11.7.

ZUSAMMEN.WILD.

Bitte mehr davon!

FR 12.7. – DO 25.7.

ZUSAMMEN.ABTAUCHEN.

Blütenduft und Sommerfarben

FR 26.7. – DO 8.8.

ZUSAMMEN.SEIN.

Bester Platz für neue Ideen

FR 9.8. – DO 22.8.

ZUSAMMEN.REGIONAL.

So viel Gutes – ganz nah

FR 23. – DO 5.9.

ZUSAMMEN.GENIESSEN.

So klingt Lebensfreude!

FR 6.9. – DO 19.9.

ZUSAMMEN.BLEIBEN.

Kleine, große Glücksmomente

FR 20.9. – SO 6.10.

Landkreis-Pavillon



29 Städte und Gemeinden umfasst der Landkreis München, der in einem besonderen Spannungsfeld von Großstadt und Naturraum liegt.

Hätten Sie's gewusst? Die längste Floßrutsche Europas, die international bekannten Bavaria Filmstudios, die Schlossanlage Schleißheim, das Kloster Schäftlarn, Biergärten wie die Kugler-Alm oder die Flugwerft des Deutschen Museums – sie alle liegen im Landkreis München. Diese Vielfalt von Kultur und Brauchtum, Naturvielfalt und Klimaschutz präsentiert der Landkreis-Pavillon in seiner interaktiven Ausstellung »Gesichter und Geschichten aus den Städten und Gemeinden« auf 29 klappbaren Lamellen rund um den bewaldeten Innenhof des Pavillons. Die ausgewählten Porträts stehen für das große Engagement vieler Bürgerinnen und Bürger im Landkreis München. In Chat-Bots oder Videos sprechen sie über ihre Projekte. Daneben gibt die weitgehend barrierefrei gestaltete Ausstellung Einblicke in die **Naturräume im Landkreis – vom Heidegebiet über die Isar bis hin zu den Wäldern und Mooren.**

Aufgepasst: Viele Musikkapellen, Vereine oder Künstlerinitiativen der 29 Landkreis-Kommunen präsentieren auf der Waldbühne über 145 Tage ein buntes Programm!



Der Pavillon des Freundeskreises

Ob Blühstreifen, Bürgergärten oder Pavillon:



Die mehr als 200 Mitglieder des Freundeskreises der Landesgartenschau Kirchheim sind seit 2021 aktiv, um ihren Ort rund um das Großereignis schöner zu machen! Der Pavillon direkt am Parksee wurde als **Recycling-Projekt in Eigenregie unter Mithilfe vieler Ehrenamtlicher** erbaut. Gemeinsam mit dem »WohlfühlGARTEN: ARTENreich im GARTENreich« der Ortsgruppen von Bund Naturschutz und Landesbund für Vogelschutz symbolisiert der Pavillon die Freude der Bürgerinnen und Bürger über das Zusammenwachsen ihrer Gemeindeteile Kirchheim und Heimstetten – und ist Schauplatz vieler Veranstaltungen auf der Landesgartenschau.

■ freundeskreis-lgs2024.de/





Von Wäldern, vermeintlichem Unkraut und der Power von Bienen

Das Bayerische Staatsministerium für Ernährung, Landwirtschaft, Forsten und Tourismus präsentiert in seinem Pavillon »Superhelden für Ihren Garten«. Wussten Sie etwa, dass das vermeintliche »Unkraut« Vogelmiere (*Stellaria media*) hundertmal mehr Vitamin C enthält als ein Kopfsalat? Wenn nein, kommen Sie vorbei und **schärfen Sie den Blick für viele Superhelden in Ihrer Nähe!**

Ein Waldspaziergang beruhigt, schenkt Kraft, bringt bestenfalls Glück und begeistert als Lebensraum für Pflanzen und Tiere mit seiner schier unglaublichen Artenvielfalt. **»Entdecke deinen Wald«**, lautet der Titel des Ausstellungsbeitrags der Bayerischen Forstverwaltung, Amt für Ernährung, Landwirtschaft und Forsten Ebersberg-Erding, in der Sphäre »Wildnis«!

Eine Zahl, die man fast zweimal lesen muss: Etwa 35 Prozent der weltweiten Lebensmittelproduktion beruhen auf der Bestäubung durch Bienen! Der Pavillon des **Bayerischen Staatsministeriums für Umwelt und Verbraucherschutz** ist einem Bienenstock nachempfunden (nur viel größer!) – und informiert unter dem Motto **»Leben braucht Vielfalt«** sowohl im Pavillon als auch in seinem Außenbereich **»Lebensader«**, wie der Mensch trotz Klimawandel die Artenvielfalt erhalten und schützen kann.

PREMIUMPARTNER

 **Kreissparkasse
München Starnberg Ebersberg**

Verband
Garten-, Landschafts- und
Sportplatzbau Bayern e. V.



PARTNER

 **BIENENSTOCK**
RESTAURANT

**Blüten
BAR**

dm

 **Faboro**
Follow the Sun

FALKE
FACILITY MANAGEMENT

FKZ
KOMPETENZ
ZENTRUM

 **FOOD
Creation**

FOXTON
rent

HAST'S
HARTWASSER & SAFT

HENNE
HÄHNCHEN & SCHNITZBROT

 **LANGNESE®**

may

PERR
BLOCKHAUS

PERGOLUX

RolliWorld

 **SENTI VINI**
WINE AS LIFESTYLE

SILENCA
QUILLE
MARKT SCHWABEN
BEI MÜNCHEN

 **SpaceNet**

 **THEME
ERDING**

VivaGardea

2020
Zehmerbräu
KIRCHHEIM BEI MÜNCHEN

FÖRDERER

 **BLM** Baugesellschaft
München-Land
GmbH

BayWa
Baustoffe

Brunt
KARBONAT

CHICO
KANDAMAT

CRAZYCHAIR

DIBAG

ehret+klein

 **ELEO**

 **elvent®**

 **F&S media**

M Flughafen
München

gabioka

GADGET
PRODUCTIONS

GOLF PARK
MÜNCHEN KAPITEL

grillMODUL
Die mobile Outdoorküche

heatme®

HERMANN

hms
design solutions



Friedhof als Begegnungsort

Friedhöfe sind Orte von Kultur und Begegnung – und insofern ein Spiegel des gesellschaftlichen Umgangs mit Ritualen und deren Veränderung. Der Friedhofsbeitrag auf der Landesgartenschau Kirchheim trägt den Titel »Friedhof der Zukunft« und greift den Wunsch vieler Menschen nach alternativen und nachhaltigen Bestattungsformen auf.

Im »Kronenland« in der Sphäre »Wald«, geschützt von hohen Bäumen und umsäumt von strukturgebenden Gräsern und Blattschmuckstauden, entsteht **in natürlicher Umgebung eine ruhige, harmonische Stimmung**. So entwickelt sich der Friedhof zu einem Ort des Innehaltens und zugleich zu einem Ort der Begegnung; zu einer neuen Symbiose, in der Trauerarbeit eins wird mit gemeinsamem Verweilen im Grünen und Trost schöpfen aus dem Kreislauf der Natur.

KONZEPTION

Friedhofs-Kompetenz-Zentrum, Rosenheim
www.fk-zentrum.de

LEBENSWEG

Gabriele von Ende-Pichler

GRABZEICHENGESTALTER

Steininger Steinmetz
 Lindner Steinmetz GmbH
 Oppenrieder GmbH
 Steinmetzmeisterin Barbara Oppenrieder
 Kunstschmiede Bergmeister
 Scheidhammer Metallgestaltung GmbH & Co. KG
 Steinmetzmeisterin Christiane Hellmich
 GStein Günter Schinn
 Steinmetz- und Steinbildhauermeisterin
 Franziska Kreipl-Poller

FRIEDHOFSGÄRTNEREIEN

TBF Treuhandgesellschaft GmbH bayerischer
 Friedhofsgärtner
 Gärtnerei Berchtenbreiter
 Dosch Blumen
 Gärtnerei, Gartenpflege & Gestaltung Stefan
 Wagner e.K.
 Friedhofsgärtnerei Strobel GbR
 Städtische Berufsschule für Gartenbau,
 Floristik und Vermessungstechnik, München

STAUDENPFLANZUNG

Staudengärtnerei extragrün

ROSENPFLANZUNG

Rosen Tantau Vertrieb GmbH & Co. KG





»Holy Garden«

Der Beitrag der Kirchen auf der Landesgartenschau

Leben ist heilig. Und heilig ist, wer Leben wachsen lässt. Gemäß diesem Motto laden die Erzdiözese München-Freising und der Evangelisch-Lutherischen Dekanatsbezirk München die Gartenschaubesucherinnen und -besucher in ihren »Holy Garden« (»Heiliger Garten«) ein. Empfangen werden die Gäste von einer blumentumrankten Basilika, gestaltet vom Künstler Bruno Wank. Eine alte römische Basilika war ursprünglich nicht nur spiritueller Mittelpunkt, sondern gleichzeitig ein gesellschaftlicher Ort für Begegnungen und des sozialen Miteinanders. Der Weg in eine Basilika führt durch einen Paradiesgarten, gestaltet von der Künstlerin Claudia Starkloff.

In ihrem umfassenden Veranstaltungsprogramm greifen die Kirchen das Leitmotiv der Landesgartenschau »ZUSAMMEN. WACHSEN.« auf und bieten ein gemeinsames ökumenisches Veranstaltungsprogramm an.

Freuen Sie sich auf:

- Kunst-Führungen im Holy Garden
- Paradiesgartensegen
- Gespräch und Seelsorge
- Tea Time um 5 vor 5
- Hopfenchallenge
- ... und vieles mehr.



FÖRDERER



UNTERSTÜTZER



MEDIENPARTNER



MOBILITÄTSPARTNER





ZUSAMMEN.WACHSEN.

Ein Park gemacht für alle Sinne



- 1 Jahrgangswäldchen
- 2 Holy Garden
- 3 Bürgergärten
- 4 GoTiny – Willkommen zuhause!
- 5 Outdoorschach
- 6 Kuhglocken – Kunstinstallation
- 7 Streuobstwiese
- 8 Park-Kanzel
- 9 Bayerische Landesgartenschauen – Investitionen für Generationen
- 10 Blütenmeer in Wellen
- 11 Faszinierende Welt der Bienen
- 12 Superhelden für Ihren Garten – G'sund & Guad!
- 13 Fluginsel
- 14 Felseninsel
- 15 Entdecke Deinen Wald
- 16 closed_system – Kunstinstallation
- 17 Schmetterlingsinsel
- 18 Yogainsel
- 19 Spinneninsel
- 20 Blütenraum Inselwelt
- 20.1 House of Nature
- 20.2 Hosta Garten, Amarat Tree Art
- 21 Schule im Grünen
- 22 Artenvielfalt in der Brache
- 23 PV-Lernspiel Oversized
- 24 Leseinsel
- 25 Parksee
- 26 Retentionsbodenfilter
- 27 Kirchheim im Wandel der Zeit
- 28 Bürgersaal
- 29 Wasserspiel
- 30 Schwimmende Insel-Biotope
- 31 Freundeskreis Landesgartenschau

- 31.1 Artenreich im Gartenreich
- 32 Streuobst – Vielfalt: Lebensraum.Genus
- 33 Landkreis München
- 34 Lebensadern
- 34.1 Lebensader
- 35 Blütenraum Sonnentreff
- 35.1 Diagrid Pavillon
- 36 Sonnengelb trifft Wasserblau
- 37 Schwimmender Baum
- 38 Neo Neolithikum
- 39 Skatelfläche und Boulderwand
- 40 Blütenraum Parkoase
- 41 Bayerische Pflanzen des Jahres
- 42 Barrierefreie Gartengestaltung
- 43 Tholoß
- 44 vorwiegend ESS.BAR
- 45 Gemischtes Doppel
- 46 Landesgartenschau Wangen 2024
- 47 Kreativzeit
- 48 Keitenwelten mit »The Rope«
- 48.1 Langhaus
- 49 Friedenspfähle
- 50 Sagenhaft viel erleben!
- 51 Friedhof als Begegnungsort
- 52 Exotik am Waldsaum
- 52.1 Trockenkünstler und Sonnenanbeter
- 53 Japanische Gartenkunst
- 54 Bambusgarten
- 55 Ein Blick ins Bayerische Oberland
- 56 Schulacker
- 57 Kräuter für ein gutes Klima
- 58 Aussichtshügel
- 59 Kiefern
- 60 Bunter Rosengarten
- 61 Blütenraum Themengärten
- 62 Sommerblumen in Begleitung
- 63 FORUM.GRÜN – Pavillon der Landschaftsgärtner
- 64 Naturgarten – Ort des Lebens
- 65 Kleiner Garten – Große Freiheit
- 66 Green Space
- 67 Bayern Cup 2024
- 68 Kleiner Naschgarten
- 69 Garten der Kontraste
- 70 Grüner Weitblick
- 71 Senkgarten zum Wohlfühlen
- 72 Senkgarten der Sinne
- 73 Garten der Vielfalt
- 74 Lichter Schatten
- 75 Mein Tag im Garten
- 76 Typisch Britisch



- 77 Zauberhafte Wiesen
- 78 Temporäre Ansaaten
- 78.1 Heimische Blühflächen – gelb rosa violett
- 78.2 Heimische Blühflächen – bunt krachend
- 78.3 Heimische Blühflächen – staudenartig
- 78.4 Costa Dorada – Spätsommerblumen
- 78.5 Bee Happy – Sommerblumen
- 78.6 Hot Summer – Lilienwiese
- 78.7 Magerrasen auf Rotlage
- 78.8 Wildblumen-Zauber
- 78.9 Blütenraum-Vielfalt
- 79 Glaskultur
- 80 Park-Pavillon
- 81 Generationenplatz
- 82 Kreativmarkt
- 83 Garten der Zukunft
- 84 Blütenraum Vielfaltsraum
- 84.1 Transparentpavillon
- 85 Bäume der Zukunft
- 86 Raumwunder
- 87 Pflanzen für alle Sinne
- 88 Vagabundo
- 89 Vielfalt auf kleinstem Raum
- 90 Von der Ostsee bis ans Moor
- 91 Sphäregarten
- 91.1 Balkone & Zäune
- 92 Entspannungssoase im modernen Reihenhausgarten
- 93 Triple A – Arbeiten, aufladen, antreiben
- 93.1 Sonnenkinder
- 93.2 Homeoffice-Modul

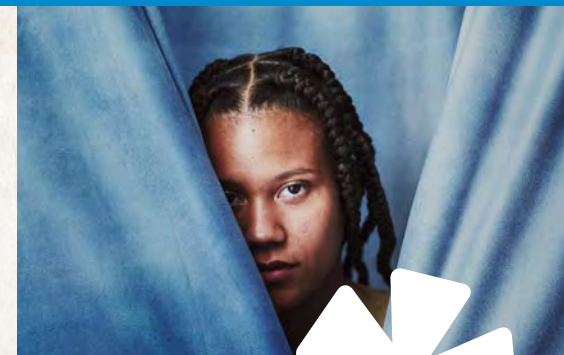


SPHÄREN:
FÜNF
ATMOSPHERE:
EINMALIG
Zeit für großartige
Entdeckungen



AMI, WAS ERWARTET UNS
MUSIKALISCH BEI DEINEM AUFTRITT
AUF DER LANDESGARTENSCHAU?

Musikalisch finde ich es schwer, mich auf ein Genre festzulegen. In meiner Musik mischt sich **Pop mit Einflüssen aus Hip-Hop, Reggae und Soul**, wobei man auch immer den klassischen Singer-Songwriter-Sound durchhört.



AMI IM PARK Als hätte Ami Warning an die Landesgartenschau gedacht. »Auszeit« heißt das neue, mittlerweile vierte Album der Münchner Singer-Songwriterin. Noch bevor es im Herbst mit Band auf Tour durch Deutschland und Österreich geht, wird Ami ihren tiefenentspannten Sound auf die Bühne im Park-Pavillon in Kirchheim bringen. Einen Gang runterschalten, auf das eigene Bauchgefühl hören, Kraft schöpfen, darum geht es beim Titelsong »Auszeit« – als wäre er geschrieben für einen lauen Sommerabend im Garten.

EIN AUFTRITT AUF EINER
LANDESGARTENSCHAU, HATTEST
DU DAS SCHON EINMAL?

Ich war schon mal auf einer Landesgartenschau. Trotzdem weiß ich nicht, was mich da diesmal erwartet. Spannend – und auf dem Geländeplan sieht alles sehr vielversprechend aus! **Ich bin generell ein Natur-Fan, da gibt es also sicherlich viel zu entdecken.** Schön auch, dass es nicht weit weg ist von München, meiner Heimatstadt.

HAST DU DEINE BAND
AUCH DABEI?

Ich komme ohne Band. Zur Stimmung draußen im Park passt ein Soloauftritt viel besser. Meine Songs entstehen größtenteils daheim auf meiner Akustikgitarre. Deshalb freu' ich mich besonders, **in Kirchheim solo und unverfälscht** meine Songs zu performen.



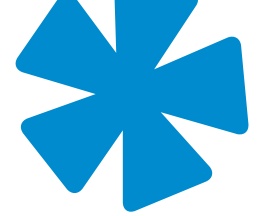
KONZERT

AMI WARNING
16. JUNI
17.30 – 18.15 Uhr
Park-Pavillon-Bühne



ZUSAMMEN.FEIERN.

Die Höhepunkte aus 3.500 Veranstaltungen



DJANGO ASÜL

KABARETT: »AM ENDE VORN«

13.7. | 18 – 20 Uhr

Kreissparkassen-Bühne

Mit seinem mittlerweile achten Soloprogramm beweist Django Asül, dass er nicht nur Meister der Jahresrückblicke ist, sondern auch die großen Themen treffend auf den Punkt bringt. Es lohnt sich, live dabei zu sein, wenn sich eine kryptische Ankündigung als ein präzises und unterhaltsames Erlebnis entpuppt.



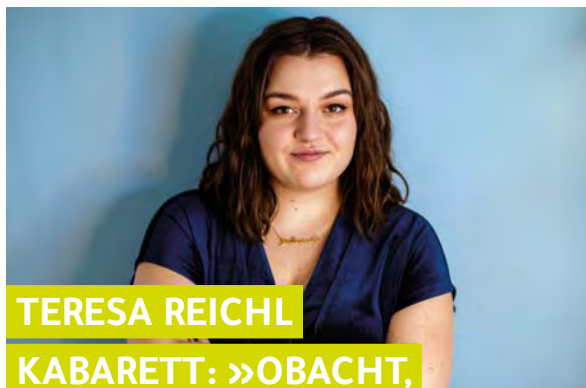
CLAUDIA KORECK

KONZERT: »SOUNDTRACK

DES JAHRES«

12.7. | 14 Uhr & 18.30 Uhr | Park-Pavillon-Bühne

In ihrem musikalischen Kalender präsentiert Claudia Koreck mit einer Vielzahl von Instrumenten ein einzigartiges Konzerterlebnis. Zwölf abwechslungsreiche Songs unterstreichen ihre musikalische Vielfalt und nehmen das Publikum mit auf eine faszinierende Reise durch wechselnde Stimmungen und Landschaften.



TERESA REICHL

KABARETT: »OBACHT,

I KANN WOS!«

23.6. | 18 – 19.50 Uhr

Kreissparkassen-Bühne

Die niederbayerische Kabarettistin wirft mit ihrem Debütprogramm ‚Obacht, i kann wos!‘ provokante Fragen auf, durchleuchtet humorvoll das Aufwachsen im Dorf und ihre aktuellen Herausforderungen als Feministin.



DIS M

KONZERT

14.9. | 18 – 19.30 Uhr

Park-Pavillon-Bühne

Dis M aus München verwandeln Welthits in mitreißende Cover-Versionen und präsentieren überragende Mash-Ups. Mit eigenen Songs über so kuriose Themen wie das Sexualverhalten der Stubenfliege sorgen sie für einen breiten Musikfächer aus Reggae, Ska, Rap und bayerischer Liedermacherkunst.



**FINLEY HARTINGER
KONZERT: GESANGSAUFTRITT
UND AUTOGRAMME**

29.6. | 17 – 17.30 Uhr | Sonnentreff

21.7. | 12 – 12.30 Uhr | Park-Pavillon-Bühne

Der 15-jährige Allrounder beeindruckt mit Songs aus dem Pop- und Balladen-Genre. Nach seinen erfolgreichen Teilnahmen an »The Voice Kids« und »The Greatest Talent« zeigt er nun auf der Landesgartenschau sein vielfältiges Talent.



**HELDENFRÜHSTÜCK
KONZERT**

20.7. | 15 – 16.30 Uhr | Park-Pavillon-Bühne

Heldenfrühstück entfachen mit ihren Ska-Rock-Shows wahre Energieexplosionen, bei denen nichts mehr stillsteht. Die charmant-ehrliehen deutschen Texte zu Themen wie Freiheit, Liebe oder Burgern versetzen das Publikum in Schwingungen.



**DOUBLE DRUMS
DAS KONZERT FÜR
DIE GANZE FAMILIE**

14.9. | 16 – 17 Uhr

Kreissparkassen-Bühne

Double Drums begeistern nicht nur mit bildhafter Musik, die die Phantasie der Kinder anspricht, sondern auch mit locker-sympathischen Erklärungen zu Schlaginstrumenten aus aller Welt. Säge, Akku-bohrer und Kartons werden zu ungewöhnlichen Musikinstrumenten, was die ganze Familie zum Grooven bringt!



**DESPERATE BRASSWIVES
KONZERT: BRASSPOP, PARTY-
ROCK UND GIRL POWER**

7.9. | 16 – 18 Uhr

Park-Pavillon-Bühne

Mit Tuba, Posaunen und Trompeten im Gepäck verwandeln die Brasswives jede Location in einen Dancefloor. Egal ob auf High Heels, in Sneakers oder Haferlschua – ekstatische Tanzmomente gehen immer!





D'BAVARESI

KONZERT: BAYERISCHE HITZ

MIT WITZ

3.8. | 17 – 19.30 Uhr

Park-Pavillon-Bühne

Die Stunde des BAVARO-POP ist gekommen: D'Bavaresi haucht den Liedern bayerischer Musik-Größen wie der »Spider Murphy Gang« oder »Ringsgwandl« neues Leben ein. Mit eigener Interpretation und einem Mix aus bekannten und unbekanntem Songs präsentieren sie eine mitreißende Reise durch die vielfältige bayerische Musiklandschaft.



LAURAINE
KONZERT

17.8. | 17 – 18.30 Uhr

Park-Pavillon-Bühne

LAURAINE, das Synth-Pop-Projekt von Laura Glauber, begeistert nicht nur mit Power-Pop, sondern setzt auch ein starkes Statement für Barrierefreiheit und Inklusion. Die Band beeindruckt mit ihrem Bekenntnis zu feminer Ästhetik und Diversität in der Musikbranche.



TIMME
KONZERT

11.8. | 18 – 19 Uhr

Park-Pavillon-Bühne

TIMME steht für unverblühte, ehrliche Texte, eingebettet in rhythmisch überlegte und organisch produzierte Arrangements. Songs mit Melancholie, Ehrlichkeit und tanzbarem Groove sind die großen Themen dieses Konzerts.



FUSION
rent

Damit Sie sich auf Ihre Veranstaltung konzentrieren können, haben wir uns darauf spezialisiert Ihrem Raum die nötigen Kleider zu geben. Hochwertiges Mietmobiliar, termingenaue Logistik und motivierte Mitarbeiter zeichnen fusion rent aus.
eMail: info@fusionrent.de . Telefon: +49 89 67 90 40 51

MESSEN EVENTS VIP-AREAS PRÄSENTATIONEN
KONGRESSE WWW.FUSIONRENT.DE ROADSHOWS

**„MIETMOBILIAR IN
PERFEKTION“**

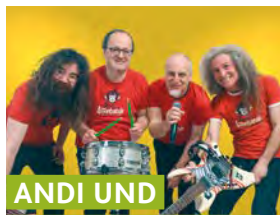




KINDERMUSEUM

9. – 25.8. | 10 – 17.30 Uhr | Bürgersaal

Riech dich schlau: Eine Rose, ein Schwimmbad oder ein frisch gebackener Kuchen – alle riechen besonders und alle riechen anders. Aber wieso erkennt und unterscheidet deine Nase all diese Gerüche? Weil deine Nase schlau ist!



ANDI UND DIE AFFENBANDE

4.8. | 14 – 16 Uhr

Park-Pavillon Bühne

Rockmusik für Kinder: Die Augsburger Kindermusik-Band verbindet bei ihren aktionsreichen, lustigen Konzerten Musik, Theater und Mitmachaktionen.



QUADRO NUEVO

19.7. | 17 – 19.30 Uhr

Park-Pavillon-Bühne

Konzert »Happy Deluxe«: Die Musik der vier Burschen strahlt die Lust am abenteuerreichen Leben aus. Jeder Ton gibt die tiefe Liebe zum Instrument weiter. Konzert im Rahmen der Kulturnacht, gesponsert von der Firma May Landschaftsbau aus Feldkirchen.



BUMILLO

11.6. | 18 – 19.50 Uhr

Kreissparkassen-Bühne

Kabarett »Haushaltsloch«: Bumillo ist Kabarettist und Hausmann, aber nur für eines von beiden kann man ihn buchen. Das andere übt er nur sehr exklusiv vor kleinem oder keinem Publikum aus...



HOCHRADFAHREN

27.7. | 10 – 17 Uhr

Freifläche JUZ

Mit ihrem Hochrad waren sie sogar schon in China. Die Hobby-Fahrer aus Bayern haben zwei Weltmeister in ihren Reihen und laden in Kirchheim dazu ein, ganz hoch oben aufzusitzen.



HANDICAP INTERNATIONAL

17. – 31.8. | 10 – 18 Uhr

Bürgersaal

Ausstellung »Barriere:Zonen – Leben und Überleben mit Behinderung weltweit«



GREEN WORLD TOUR

3. & 4.10. | 10 – 18 Uhr | Bürgersaal

Nachhaltigkeitsmesse: Die Autarkia Green World GmbH lädt ein zu zwei Messtagen mit Kleidertausch und Infoständen zur Energiewende, zu erneuerbaren Energien, grünen Geldanlagen, E-Autos, Naturkosmetik, vegane Produkte und nachhaltige Jobangebote.



RIA

10.8. | 13 – 14.30 Uhr

Park-Pavillon-Bühne

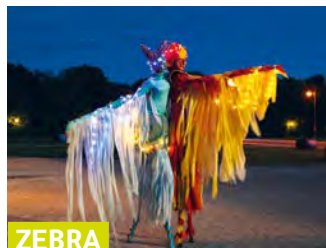
Konzert: Will man sich mit RiA beschäftigen, dann sollte man fix alle Schubladen schließen. Ihre Liebe zur MundArt entdeckte die ehemalige Set-Designerin größerer Hollywood-Produktionen in Afrika wieder. Noch Fragen?



RIVERFLOW YOGA

4.6. – 1.10. | Liegewiese am See

Yoga ist vielfältig: Im Veranstaltungskalender der Landesgartenschau bietet Riverflow Yoga Gehmeditation, Familienyoga, Yoga und Selbstfürsorge, Fit mit Yoga ins hohe Alter und Vinyasa Flow Yoga an. Wer da ist, ist da – und macht mit.



ZEBRA

STELZENTHEATER

19.5. – 5.10. | Parkoase

Walking Acts auf Stelzen in besonderen Kostümen zu unterschiedlichen Themen.



KATHI WOLF

24.9. | 18 – 19.50 Uhr

Kreissparkassen-Bühne

Kabarett »Klapsenbeste«: Kathi Wolf ist Psychologin – und selbst ihre beste Kundin. Im ständigen Gedankenkarussell wird es auch der selbst ernannten Klapsenbesten schwindelig.



SCHLAGERGANG

9.8. | 16 – 21 Uhr

Park-Pavillon-Bühne

Konzert »So schön war die Zeit!«: Die Schlagergang ist ein Trio, das sich den deutschen Schlagern der 50er bis 70er Jahre verschrieben hat.



ANNALENA UND JANINA VON DER DONIKKL CREW

21.7. | 14.30 – 16 Uhr

Park-Pavillon-Bühne

Kinder-Mitmach-Konzert-Party mit dem »Fliegerlied« und vielen weiteren Krachern.



LEGO BOTANICALS

11.7. | 10 – 18 Uhr &

12.7. | 10 – 13.30 Uhr

Sonnentreff

Individuelle Blumensträuße mit Lego Botanicals: Sie suchen Blumen für die Ewigkeit? Dann kommen Sie zum LEGO Botanicals Wagen auf der Landesgartenschau!



KIT KLIMAMONSTER

15.5. – 6.10. | gesamtes Gelände

Spiel und Spaß für Kinder und ihre Familien. Entdeckt coole Stationen überall auf dem Landesgartenschau-Gelände. Kit Klimamonster ist ein Projekt der Parents For Future Deutschland e.V.



CUBA BOARISCH 2.0

21.9. | 18 – 20 Uhr
Park-Pavillon-Bühne

Konzert »Dahoam is überoi«: Ob Salsa, Son oder Landler, sie haben es einfach im Blut: die flotten kubanischen Rhythmen ebenso wie die erdigen bayerischen.



SOPHIE KOMPE

18.5. | 21. & 22.6. | 13.9. | 28.9.
6.10. | Park-Pavillon-Bühne

Die Frontfrau der »Regenschirm-poeten« rappt, reimt und slammt zur Eröffnung der Landesgartenschau, präsentiert ihre Poetry-Shows »Diversity«, und »Glaube und Spiritualität« und sorgt zum Abschluss der Gartenschau für ein Ende mit Wort-Feuerwerk.



TROUBLE SHOOTERS

20.5. | 16.30 – 18 Uhr
Park-Pavillon-Bühne

Konzert »All about soul«: Wer auf Tower of Power steht, Bruno Mars mag oder zu modernen Pop-Songs abtanzt, ist bei den TroubleShooters genau richtig!



PETAKIDS

1.6. | 11 – 16 Uhr
Bürgersaal

Mit PETAKids die Sprache der Tiere lernen | Der Garten wird zur Kleintieroase – Vortrag und Austausch mit Experten.



NOISE POLLUTION

1.9. | 15.30 – 18.30 Uhr
Park-Pavillon-Bühne

Konzert Rockrevue: Jonas, Jonas und Jonas spielen als junge Musiker eigene Songs und wunderbare Coverversionen von Bands wie The Beatles, Queen oder Led Zeppelin.



REIWAS

20.9. | 17 – 19 Uhr
Park-Pavillon-Bühne

Konzert »Neben der Spur«: Dem Akustiksound des oberbayerischen Trios Reiwas zuzuhören, ist wie Farbfilm schauen in den 70er Jahren: neu, aufregend, frisch und bunt! Ein Streifzug durch verschiedene musikalische Welten.



TAG DER OFFENEN TÜR LFL GRUB

22.6. | 10 – 17 UHR

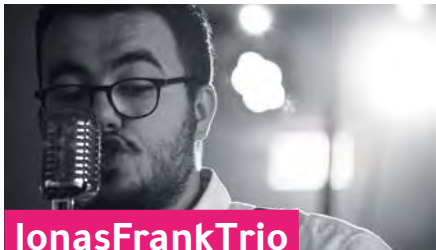
Erleben Sie die Bayerischen Staatsgüter – Staatsgut Grub am »Tag der offenen Tür« – nur einen Katzensprung von der Landesgartenschau Kirchheim entfernt.



THOMY, DER WELTENBUMMLER

KELTISCHE SPEKTAKEL FÜR KLEINE LEUTE
jeweils ab 11 UHR | Kreativzelt

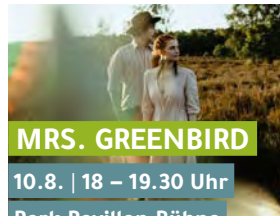
Edelsteinschleifen 2.9. | Goldwaschen 2. – 6.9.
Brandmalwerkstatt 3.9. | Holzwerkstatt 4.9.
Töpferwerkstatt 5.9. | Druckwerkstatt 6.9.



Jonas Frank Trio

16. & 17.8. | 18.30 – 20 Uhr
Radio-Arabella-Bühne

Best of Konzert: Ein Konzert mit den persönlichen Highlights aus Rock'n'Roll, Jazz, Pop und Folk.



MRS. GREENBIRD

10.8. | 18 – 19.30 Uhr
Park-Pavillon-Bühne

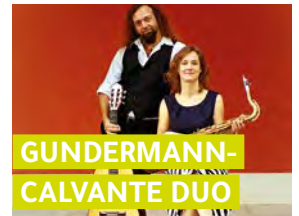
Konzert »Wie Phönix aus der Asche«: »Die Welt mit jedem Akkord ein kleines bisschen besser machen«, ist das Credo des Kölner Folk-Duos. Sie bieten handgemachte Musik – ehrlich, authentisch und liebenswert.



SILENT DISCO

26.7. | 18 – 24 Uhr
Parkoase/Grund- und
Mittelschule

School's out Party: Jeder Gast bekommt einen Silent (»Neon Lights LED«) Kopfhörer und kann selbst entscheiden, welchen Kanal er hören möchte.



GUNDERMANN- CALVANTE DUO

30.6. | 18 – 20 Uhr
Park-Pavillon-Bühne

Konzert: Jasmin und Fabricio spielen einen Mix von latein-amerikanischer Musik bis hin zu Pop- und Soullklassikern. Kommt und lasst euch verzaubern!



KALEIDOLUX

8.6. | 17 – 18 Uhr
Bürgersaal

Konzert »Märchenstund' hat Sand im Mund« und Workshop mit Sand: 9.6. | 11 – 16.15 Uhr, Bürgersaal.



NICK & JUNE

28.7. | 17 – 19 Uhr
Park-Pavillon-Bühne

Konzert: Nick & June entführen mit einem einzigartigen Mix: Glitzernder Synthie-Nebel, sanfte Beats und vibrierende Orgelsounds bilden den Rahmen für die bitter-süße Harmonie.



MARY POPPINS MUSICAL

18.7. | 15 – 16.30 Uhr
Park-Pavillon-Bühne

Die Abraxas Musical Akademie München, Berufsfachschule für Musicaldarsteller*innen, präsentiert Ausschnitte aus dem beliebten Musical »Mary Poppins« für Groß und Klein.

©S.26: Stef Zinsbacher | ©S.27: Dirk Beichert BusinessPhoto | Honu Lani Records | Leonie Hartung | Felix Bauer
©S.28: Pascal Clément | Heldenfrühstück privat | Lars Ternes | AS Photography
©S.29: Südpolmusic | Deza Reyald | Kevin Stöffler | ©S.30: Kindermuseum München | studioline | René van der Voorden | Julia Müller | Richard Etmüller | Till Mayer | Autarkia | Matthias Richter | Tory Smith | 2016 ZEBRA Stelzentheater, München | AnaAdrianaPhotography | Veranstalter | Veranstalter | Veranstalter | Franziska Poike | ©S.31: Veranstalter | Hedi fotografiert | Daniel Wieczorek | John-Peter Lemmerich | MR.JOAS | Veranstalter | Veranstalter | Thomas Jankowski | Veranstalter | Selene Adores | Headphone Revolution | Fabricio Cavalcante | Veranstalter | Adeline-Millaku | Lena Beltermann

SIBYLLE, FERMENTIERTES GEMÜSE – MEHR TREND GEHT NICHT. ABER WAS IST FERMENTIEREN EIGENTLICH?

Fermentieren ist eigentlich gar nichts Neues. Wir alle kennen diese traditionelle Vorratshaltung, ich sag nur Sauerkraut. **Fermentieren gehört zu den ältesten Techniken, um Lebensmittel haltbar zu machen.** Wir brauchen eigentlich nur Gemüse und Salz. Den Rest übernimmt die Natur durch die natürliche Milchsäuregärung. Und im Gegensatz zum (Ein)Kochen bleiben die Vitamine erhalten, ja es kommen durch das Fermentieren sogar noch welche dazu.

SIBYLLE HUNGER, DIE BAYERISCHE FERMENTISTA

Sibylle Hunger ist Fermenthandwerkerin aus Leidenschaft und bekannt aus Funk und Fernsehen. Mit dem Schmidt Max hat sie im BR schon Kimchi und Miso gemacht. Bei Rosenheim betreibt sie seit 2021 ihre Manufaktur »Gmiashunger«. Außerdem gibt sie Kurse und hält Vorträge zur Fermentation von Gemüse und Obst, unter anderem auf der Landesgartenschau.

DU GIBST KURSE ZUM FERMENTIEREN UND HAST AUCH SCHON EIN BUCH GESCHRIEBEN. SO EINFACH IST DIE VERWANDLUNG VON FRISCHEM GEMÜSE IN SAURE, GESUNDE SCHMANKERL ALSO AUCH WIEDER NICHT?

Wenn man die wichtigsten Regeln kennt, eigentlich schon. Bestimmte Anfängerfehler lassen sich leicht vermeiden. Manche Zutaten eignen sich besser als andere und man braucht eine gewisse Grundausstattung zum Fermentieren. **Der Rest ist dann ziemlich sicher Spaß, Erlebnis, Experimentierfreude** und natürlich der Genuss von einzigartigen Aromen.

WAS WIRST DU DEN BESUCHERINNEN UND BESUCHERN AUF DER LANDESGARTENSCHAU ZEIGEN?

Vielleicht werde ich ein **Sommer-Konfetti oder Champagner-Tomaten** machen. Für die Bayerische Landesgartenschau hab' ich auf alle Fälle meine bayerische Variante des koreanischen Kimchi in petto. Und zum Probieren gibt's auch immer was.



ZUSAMMEN.KOCHEN.

Große Bühne für Food-Trends und Genuss



Bio oder regional, exotisch oder aus dem eigenen Garten – die Produktvielfalt fürs Kochen ist riesengroß, und immer neue Impulse sorgen in der Welt des Essens und Trinkens für ständige Dynamik. Die Landesgartenschau zeigt in ihrer Outdoor-Küche am Generationenplatz, was es Neues zu entdecken gibt, und lädt in Workshops und Show-Cookings zum Mitkochen und Probieren ein.

Präsentiert wird die **Outdoor-Küche** auf der Landesgartenschau vom bayerischen Unternehmen grillMODUL. Die moderne Echtholz-Outdoorküche macht nicht nur das Grillen, sondern auch das Genießen im Freien zu einem unvergesslichen Erlebnis. Die Küchen von grillMODUL werden aus echtem Holz in Handarbeit in Bayern gefertigt, wobei das Unternehmen Wert auf Ästhetik und Nachhaltigkeit legt. Für jeden Kauf wird ein Baum gepflanzt, um der Natur etwas zurückzugeben.

Während der Landesgartenschau wird die Küche zum Open-Space für Workshops und Kochevents. Zum Beispiel Lust auf...

Rosen – ein sinnlicher und kulinarischer Genuss

20. Juni, 17 – 18 Uhr

Brotbacken mit Bier-Treber

21. September, 14 bis 16 Uhr

Heimisches Superfood und Wild aufgestrichen

4. Juni, 16 – 18 Uhr

Säure – Basen – Entgiften – Entsäuern

21. Juni, 17 – 18.30 Uhr

Kräutergarten meets Foodsharing – Kochevent

1. Juni, 16 – 19 Uhr

Fairer Honig

29. Juni, 14 – 16 Uhr
30. Juni, 10 – 12 Uhr
31. August, 14 – 16 Uhr
1. September, 10 – 12 Uhr

Gemüse natürlich fermentieren

6. Juli, 12 – 13 | 14 – 15 | 16 – 17 Uhr
5. Oktober, 12 – 13 | 15 – 16 | 16 – 17 Uhr
und 17 – 18 Uhr

Umweltfreundliches Düngen

17. September, 14 – 15 Uhr

Showbacken mit Brezen

22. September, 11 – 12.30 Uhr

Deine Gesundheit beginnt im Darm

12. Juli, 17 – 18.30 Uhr

JA, das kann man essen! Kochevent

31. August, 16 – 19 Uhr

Unser Lebensmittelkreislauf

Vom Feld in die Tonne
6. Juni, 10.30 – 12 Uhr

WorldCuisine – Vielfalt auf dem Teller

10., 15. und 17. August, 16 – 18 Uhr

dmBio Kochen und Grillen

20. und 21. Juli
24. und 25. August, 10 – 18 Uhr

» Für Familien ist so viel geboten, das finde ich fantastisch! Wer mit dem Fahrrad kommt, findet überall Radständer und am Eingang Kirchheim sogar eine Fahrrad-Reparaturstation. Beim JUZ steht auch noch eine, an der finden auch Veranstaltungen statt.

MEIN TIPP

ZUSAMMEN.GENIESSEN.

Essen und Trinken auf der Gartenschau

Terrassen, Blütenbar, Rooftop-Bar und Foodtrucks: Das Gastronomieangebot auf der Landesgartenschau ist so vielfältig wie das Gelände selbst. Egal, ob ein spätes Frühstück, ein Snack auf die Hand, Eis für die Kinder oder ein Mittagessen für die ganze Familie: An vier Standorten liefern die Gastronomen der Gartenschau ein frisches und regionales Speisen- und Getränkeangebot. Gruppen können vorab reservieren, unter anderem zum Frühschoppen in der Bürgersaal-Gastronomie.



GASTRONOMIE IM BÜRGERSAAL

Mittagessen, Kaffeetrinken oder Abendessen:

Genießen Sie eine ausgiebige Pause an festen Tischen im Saal oder draußen unter freiem Himmel bzw. gut geschützt unter Sonnenschirmen mit Blick auf den See. Freuen Sie sich auf das regionale und modern interpretierte Speisen- und Getränkeangebot der Food Creation GmbH von Maximilian Schnitzer aus Aschheim b. München.

GETRÄNKE UND MEHR AN DER BLÜTENBAR

Echtes Strandbarfeeling zum Sonnetanken und Entspannen!

Die »Blütenbar« des Gastronomen Axel Fetzer liegt direkt am Ufer des neuen Parksees. Bei einem kühlen Cocktail, verschiedenen Bieren, spritzigen Limonaden, kleinen Apéros oder einem Kaffee lassen sich die Sonnenstunden bei guter Musik hier ganz besonders gut genießen. An ausgewählten Abenden erwarten Sie an der »Blütenbar« Sonderveranstaltungen mit Djs und Solokünstler*innen. Am Spielplatz »Keltenwelten« betreibt Axel Fetzer einen Kiosk mit Eis, Wasser, Limonaden und Kaffee.



»BIENENSTOCK« UND ROOFTOP-BAR

Einladende Atmosphäre am Generationenplatz:

Das Restaurant »Bienenstock« bietet neben entschleunigtem Ambiente saisonale und regionale Küche. Entspannen Sie im Biergarten oder beobachten Sie von oben auf unserer Rooftop-Bar »Blütenrausch« das bunte Treiben auf der Landesgartenschau Kirchheim.



DIE GARTENSCHAU-GETRÄNKE

Genießen Sie auf der Landesgartenschau unser exklusives »Gartenschau-Bier« (Helles), gebraut von der neuen und jungen Brauerei Zehmerbräu direkt aus Kirchheim.

Eine fruchtig-blumige Weißweinnote verspricht der »Landesgartenschau-Wein« (Cuvée), exklusiv vertrieben von der SentVini Weinhandels GmbH in Kirchheim und gekellert im Weingut Klaus Lentsch in Südtirol. Ein Euro pro verkaufter Flasche geht als Spende an den Freundeskreis Landesgartenschau Kirchheim e.V.

Für Abendstunden am See ist der »Blüten-Gin« eine exzellente Wahl, exklusiv produziert von der Gin-Destillerie THE DUKE in Aschheim b. München.

Bestes **Wasser, Säfte, Saftschorlen und Limonaden** liefert die Privatbrauerei Schweiger aus Markt Schwaben im Landkreis Ebersberg.

Der Bezug der Getränke direkt aus der Region leistet einen unmittelbaren Beitrag zum Umweltschutz: Kurze Wege, niedrige Transportkosten, regionale Rohstoffe und nachhaltige Produktionsprozesse halten den CO₂-Ausstoß gering.



DIE GARTENSCHAU-FOODTRUCKS

An wechselnden Standorten auf dem Gartenschau-Gelände

erwarten die Besucher*innen verschiedene Foodtrucks mit ihrem vielfältigen Angebot. Jung, kreativ und immer wieder neu lautet das Motto für Speisen und Getränke. Hergestellt aus besten regionalen Zutaten und immer wieder frisch interpretiert. Hand drauf!

Essen und trinken in Kirchheim

ANZEIGE



DAS SPORTLICHE FAMILIENRESTAURANT
MIT HERZ & SEELE ITALIENS

UNSERE ÖFFNUNGSZEITEN:
DIENSTAG BIS SONNTAG 11:00 - 23:00 UHR
MONTAG RUHETAG

WÄHREND DER LANDESGARTENSCHAU
15.05.-06.10. MONTAGS KEIN RUHETAG



TELEFON 089/23796111
FLORIANSTRASSE 26
85551 KIRCHHEIM B. MÜNCHEN

RESERVIERUNG@LUCANOMEROWINGER.DE

RESTAURANT, FAMILIENFEIERN
KEGELBAHNEN & PARTYSERVICE



Restaurant Olympia

Griechische Küche erleben, traditionell, authentisch.
Nahe der Landesgartenschau Kirchheim 2024

Besuchen Sie Olympia für echte griechische Aromen.
Traditionelle Speisen, einzigartige Atmosphäre.
Ein kulinarisches Highlight in Kirchheim, perfekt ergänzt durch die
Landesgartenschau Kirchheim 2024.

Wir arrangieren auch gerne für Sie Ihre Familien-, Jubiläumsfeiern
sowie Geschäftsessen u.v.m.
Sprechen Sie uns einfach an.

Heimstettner Straße 2
85551 Kirchheim b. München
089 94382777
www.olympia-kirchheim.de

Öffnungszeiten:
11.30 - 15.00 & 17.30 - 0.00

Kein Ruhetag

Die Liebe zu den schönen Dingen

Manche Erinnerung von der Landesgartenschau kann man mit nach Hause nehmen.

Im Kreativmarkt ganz in der Nähe der Foodtrucks am Generationenplatz gibt es jede Menge kleinere und größere Geschenkideen – ausschließlich produziert von Menschen aus der Region. Die Produktpalette ist groß, eine kleine Auswahl stellen wir hier vor:



Bayerisch klingeln

STEPHANIE MÜLLERSCHÖN, DUDERINO

war beim Fernsehen, jetzt designt sie Fahrradklingeln. In ihrer Werkstatt in der Münchner Maxvorstadt kreiert Müllerschön seit fünf Jahren besondere Fahrradklingeln, 10.000 hat sie schon produziert. Dabei stehen über 100 verschiedene Motive zur Auswahl. Es gibt kulinarische Klingeln mit Brezen und Maßkrug, tierische mit niedlichen Hasen und klugen Eulen oder fantastische Klingeln mit rotbäckigen Gartenzwergen. Der Erfolg gibt ihr Recht. Verschiedet werden die Klingeln mittlerweile bis nach Indien, Indonesien, Neuseeland oder in die USA.

»Für die Landesgartenschau-Klingel habe ich exklusiv einen auf Gras gebetteten floralen Schmuck entworfen, selbstverständlich handgefertigt aus der Maxvorstadt.«

Die inge – made in Bavaria

»Früher hab ich in München-Giesing meinen Ingwersirup noch alleine angesetzt. Dann duftete die ganze Watzmannstraße scharf nach Ingwer und frisch nach Zitrusfrüchten. Heute machen wir unsere inge in Höhenkirchen, immer noch nach der gleichen Rezeptur und in reiner Handarbeit.«

SASCHA ELSPERGER, DIE INGE

ist gelernter Koch und der Vater von inge. Die inge ist ein Ingwersirup. Aber nicht irgendein Ingwersirup. Denn Sascha hat über ein Jahr an der richtigen Mischung aus Ingwer, Zitronen- und Orangenzesten und Zucker und der geheimen Gewürzmischung getüftelt. Die Mühe hat sich gelohnt. Heute ist inge Dank ihres ausgewogenen Geschmacks weit über Bayern hinaus bekannt, als Heißgetränk im Winter, als erfrischende Limonade im Sommer. Das bayerische Original gibt es auch auf der Landesgartenschau.



Einfach schöne Spiele

CLAUDIA STÖCKL, LOGOFROSCH

.....
ist nicht nur Diplomdesignerin in Ingolstadt, sie war auch viele Jahre als Logopädin tätig. Seit einigen Jahren entwickelt sie lustige Karten- und Brettspiele für Kinder ab vier Jahren und illustriert sie liebevoll selbst. So sind kleine bunte Spielschätze entstanden, die auch der Sprachförderung dienen und darum sogar in der Logopädie eingesetzt werden. Dass die Spiele besonders schön gestaltet sind, zeigt die Nominierung für den renommierten Graf Ludo, einem der wichtigsten Preise für Spielgrafik.

»Als Illustratorin entwickle ich nicht nur eigene Spiele, sondern arbeite auch für andere Verlage und gestalte Bilderbücher, Kinderführer oder zuletzt das Kamishibai >Geschichten mit Toni Frosch<.«

»Dekorationen aus Kreativbeton und Gießkeramik sind derzeit sehr angesagt, was Besonderes, für Dich und Dein Zuhause oder als Mitbringsel für die nächste Einladung.«

Schönes – dekorativ und handgegossen

ILSE BOTSCHNER, DEKOSCHÖN
KREATIVATELIER UND SHOWROOM

.....
liebt ausgefallene Deko und verbindet in liebevoller Handarbeit in ihrem Ingolstädter Atelier Trockenblumen mit handgegossenen Vasen, Schalen und Figuren aus Beton oder Raysin zu besonderen kleinen Kunstwerken. Alle selbstgemachten Objekte sind Unikate und bereichern den Kreativmarkt der Landesgartenschau mit individuellen Geschenkideen.



»Meine floralen Accessoires lassen sich zu vielen Gelegenheiten tragen: Zum Sommerkleid, zu Festlichkeiten und natürlich perfekt zur Tracht.«

Blumenaccessoire goes Tracht

KATHARINA BOGDAN, I.DIPFAL – FLORALE ACCESSOIRES

.....
kommt aus der Volksfesthochburg Abensberg und hatte für ihre eigene Hochzeit im Dirndl einen vielbeachteten Blumenhaarkamm aus hochwertigen Kunstblüten entworfen. So entstand die Idee ihrer kunsthandwerklichen Selbständigkeit. Viele Junggesellinnenabschiede und Hochzeiten hat Katharina Bogdan mittlerweile mit ihrem floralen Schmuck ausgestattet, nun gibt es ihre handgefertigten Haarspangen und Ohrringe, Blütengürtel und Haarreifen auch auf der Landesgartenschau.

ZUSAMMEN.SPIELEN.

Willkommen in den »Keltenwelten«!

Platz zum Toben, Schaukeln, Klettern, Plantschen und Rutschen

Rund 4.500 Jahre reicht die Siedlungsgeschichte von Kirchheim zurück. Zuletzt wurden bei Bauarbeiten für das neue Gymnasium, gegenüber der »Sphäre Wiese«, Überreste einer Keltensiedlung entdeckt, die etwa 2.500 Jahre alt sind. Der Spielplatz »Keltenwelten« auf der Landesgartenschau ist deshalb nicht nur ein einzigartiger Abenteuerplatz, sondern stellt auch besondere Bezüge zur Ortsgeschichte her. Herzstück für die großen Kinder ist der hohe Palisadenwall mit großer Rutsche: **Schmale Stege, schiefe Ebenen, Hängebrücken und geschützte Palisadentürme** machen die Holzkonstruktion zu einem Kletterparadies mit 1.001 Varianten.

Der etwas niedrigere Palisadenwall mit kleinerer Rutsche ist ideal für Kindergartenkinder geeignet. Für die Kleinsten gibt es Wackeltiere und einen großen Matschplatz mit Wasser und mit Findlingen. Auch **barrierefreie Spielgeräte** und Parcoursrouten sind integriert. In der Netzschaukel und der gegenüberliegenden Chill-out-Area mit Hängematten kann man die Füße baumeln lassen.

Das zwölf Meter lange Langhaus bietet mit seinen Kletterseilen sowohl bei Regen also auch bei starkem Sonnenschein ideale Spielbedingungen.

Noch mehr Lust auf Spielen?
Dann kommt zum Wasserspiel am Bürgersaal oder erkundet die fünf Inseln in der Sphäre »Wildnis« mit Himmelsschaukel, großem Kletternetz, Balanciering, Reck- und Hangelstange und schwebender Yogamatte. Rund um die Sphäre »Wiese« gibt es vier Aktivpunkte zum Sporteln und Auspowern.

PRAXIS-CHECK SPIELPLATZ KELTENWELTEN

**JULIUS, 4 JAHRE
UND MALOU, 2 JAHRE**

»Das Wildschwein wackelt ganz stark. Meine kleine Schwester Malou sitzt auf dem Schaf. Sie findet das Wildschwein noch zu gefährlich.«



MAALI, 8 JAHRE

»Wenn's regnet, kann ich trotzdem kommen. In dem großen Haus sind auch Kletterseile zum Spielen. Und im Sommer ist der Regen ja eh meistens warm.«



LUISE, 12 JAHRE

»Ich find's cool, dass der Spielplatz auch für Jugendliche gemacht ist. Am meisten mag ich das Chillen in den Hängesesseln.«



»Ich kann mich hier überall verstecken und mit meinen Freunden klettern. Meine Mama lässt mich, sie trinkt Kaffee am Kiosk und ratscht.«

FRANZ, 9 JAHRE



Stetti und Kirk – die Maskottchen der Landesgartenschau

UNSER TIPP

» Am Sonntag, 4. August,
steigt das Gartenschau-
Familienfest mit großer
Maskottchen-Parade,
moderiert von Radio Arabella!

Hier treffen wir viele Freunde und
zeigen ihnen den neuen Park!



Kuschlig weich und immer gut gelaunt, das sind die
beiden Maskottchen Stetti und Kirk!

Entendame Stetti kommt aus Heimstetten, liebt die Natur,
ihre Heimat und die Swinging Twenties. Erpel Kirk kommt
aus Kirchheim und ist ein echter Natur-Erpel mit einem
Faible für feine Federwaren. Beide lieben Kinder und
besuchen am liebsten den neuen Parksee, in dem sie so
schön schwimmen können.

FEST IM KALENDER HABEN SICH KIRK UND STETTI DIE FAMILIEN-WOCHENENDEN NOTIERT

- ✦ **Blaulicht-Wochenende** mit Präsenz vieler »Blaulicht«-
Berufsgruppen, wie Polizei, Feuerwehr, DLRG oder
Wasserwacht am 15. und 16. Juni
- ✦ **Maschinen-Wochenende** mit dem besonderen Walking
Act »Herde der Maschinenwesen« am 3. und 4. August
- ✦ **Junge Kultur** mit bunt gemischtem Kulturprogramm
für alle Altersklassen am 15. und 16. September.

UND NATÜRLICH

- **Landesgartenschau-Sommerfest** am 20. und 21. Juli
- **KNAX-Kinderfest** am 15. Juni
- **Musicals, Stelzenläufer, Workshops,
Bastelangebote, Schatzsuchen, Rallyes** und
noch vieles mehr aus dem Programm mit
rund **3.500 Veranstaltungen!**

UNSER BONUS FÜR EUCH

Kinder und Jugendliche bis
einschließlich 17 Jahre zahlen keinen
Eintritt für die Landesgartenschau.



- ▶ ■ Für einen unvergesslichen Sommer 2024:
www.kirchheim2024.de/veranstaltungen



WOHER KOMMT IHRE BEGEISTERUNG, IHR GROSSES ENGAGEMENT FÜR DIE LANDESGARTENSCHAU?

Wir wohnen seit über 40 Jahren in Kirchheim und erleben täglich, was für ein großer Glücksfall die Gartenschau für unseren Ort ist. Wie viele neue Kontakte und Freundschaften dadurch entstehen und wie viele Menschen hier zusammenfinden. Das wollen wir weitergeben, daran wollen wir auch unsere Gäste, die nach Kirchheim kommen, teilhaben lassen.

DIE AUMÜLLERS: MITMACHEN AUF DER GARTENSCHAU

Ilse Aumüller hat den grünen Daumen, ihr Mann Helmut ist eher der Zahlenmensch. Beide sind zwei von mehr als 100 Gästeführern der Landesgartenschau. Über den Freundeskreis der Landesgartenschau Kirchheim hat sich das Rentner-Ehepaar schon seit mehr als einem Jahr für die Gartenschau in seiner Gemeinde eingebracht: Sie warben auf Messen für die Landesgartenschau, unterstützten die Aufritte der Maskottchen Stetti und Kirk oder halfen mit beim großen Baustellenfest. Jetzt führen sie mehrmals in der Woche die unterschiedlichsten Gruppen über das Parkgelände in Kirchheim.

WAS GEFÄLLT IHNEN BEIDEN BESONDERS AN DER LANDESGARTENSCHAU?

Wir wohnen ja direkt am Parkgelände und konnten die Fortschritte in der Bauphase fast täglich mitverfolgen. **Uns gefällt es, dass unser Ort so viel lebendiger geworden ist.** Und wir genießen die verschiedenen Veranstaltungen! Die Landesgartenschau wird unsere Gemeinde Kirchheim lebenswerter machen.



WIE LÄUFT DENN SO EINE GÄSTEFÜHRUNG AUF DER LANDESGARTENSCHAU AB?

Wir führen Gruppen bis maximal 25 Personen ungefähr eineinhalb Stunden über das Gelände. Das sind Busreisegruppen, verschiedene Vereine, Senioren- und Jugendgruppen – die Interessen sind da ganz unterschiedlich. Für die einen stehen mehr das Gärtnerische, der Blütenflor oder die Themengärten im Vordergrund, andere wollen wissen, wie eine Gartenschau konzeptionell auf die Beine gestellt wird und wie viel so ein neuer Park kostet. Wieder andere interessieren sich besonders für Nachhaltigkeit, Natur- und Artenschutz und wie das in Kirchheim umgesetzt wird.



Gartenschau für alle!

Die Landesgartenschau Kirchheim legt Wert auf Barrierefreiheit und Inklusion, von der Planung des Geländes bis zum Veranstaltungsprogramm.

- * **BARRIEREFREIES GELÄNDE** mit durchgängig barrierefreien Wegeketten, abgesehen von einer Steigung von mehr als sechs Prozent im Übergang der »Sphäre Wildnis« zur Sphäre »Garten«
- * **BARRIEREFREIE TOILETTEN**
- * **BEHINDERTENGERECHTE PARKPLÄTZE** direkt an der Kasse Kirchheim
- * **BARRIEREFREIE SPIELGERÄTE** am Spielplatz »Keltenwelten«
- * **FITNESSGERÄTE** für Menschen mit Handicap
- * **FÜHRUNGEN IN GEBÄRDENSPRACHE** sowie für blinde und sehbehinderte Menschen und in Leichter Sprache
- * **VERGÜNSTIGTE TICKETS** für Menschen mit Einschränkungen (siehe Ticketpreise)
- * **VERLEIH VON ROLLSTÜHLEN UND E-MOBILEN** an den Kassen Kirchheim und Heimstetten (mit freundlicher Unterstützung der Rolli-World GmbH)
- * **123 BÄNKE UND RUHEZONEN** für Verschnaufpausen

Programm für alle Sinne

* riechen * hören * sehen * schmecken * tasten *

ROLLI-GANG

14.7. & 13.9. | 17 – 18.30 Uhr

Park-Pavillon-Bühne

Konzert der **Rolli-Gang**: Gesangsgruppe junger Menschen mit Behinderung, gegründet 2001 von René Vollmar an der Landesschule für Körperbehinderte in München

CHOR FÜR ANDERSHÖRENDE

18.8. | 12 – 12.20 Uhr

Park-Pavillon-Bühne

Konzert des »Chors für Andershörende«

NEW NICE VIBES

22.6. | 18 – 20.00 Uhr | Bürgersaal

Konzert des inklusiven Ensembles »New Nice Vibes« mit Tanzeinlagen und eigenen Kompositionen; gegründet 1998 als therapeutischer Raum für Menschen mit und ohne psychische Beeinträchtigungen

SENSIBILISIERUNGS-PARCOURS

Rolli- und Blinden-Parcours, Test von Alterssimulationsanzug GERT und Rolli-Fahrten mit einem E-Vorspann-Handbike

BARRIEREFREIE GARTENGESTALTUNG

mit unterfahrbaren Hochbeeten und barrierefreien Gartengarnituren für Rollstuhlfahrer

jeweils am 1.6. | 19.7. & 14.9.

10 – 17 Uhr | Parkoase

Durchgeführt vom Sozialverband VdK Bayern, Kreisverband München



Lernen Sie das Gartenschau-Gelände aus neuen Blickwinkeln kennen!

Unsere Gästeführer zeigen Ihnen in 90 Minuten, was es auf der Gartenschau und rund um das Großereignis alles zu entdecken gibt.

JETZT INFORMIEREN UND BUCHEN

▶ kirchheim2024.de/service/fuehrungen

Die Landesgartenschau hat vom
15. Mai bis 6. Oktober

täglich von 10 Uhr bis Einbruch
 der Dunkelheit geöffnet.

Kassen: **10 bis 18 Uhr**

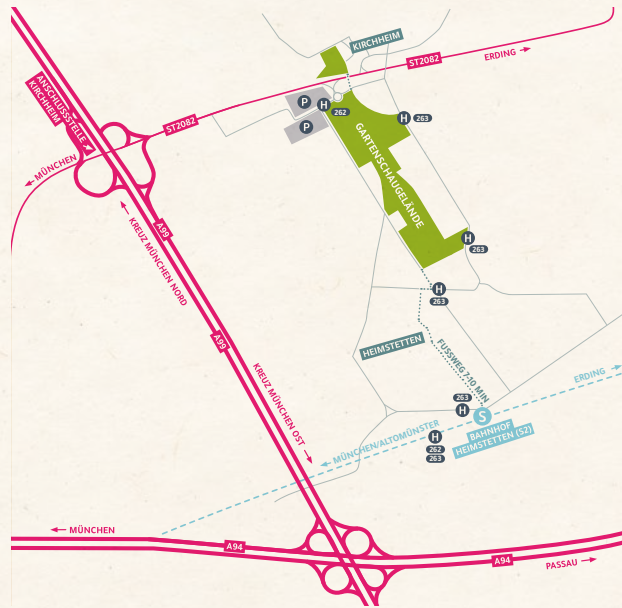
Einlass: **10 bis 19 Uhr**

Jeder Wochentag und jedes Wochen-
 ende stehen unter einem eigenem
 Motto – für Spaß und Abwechslung
 einen ganzen Sommer lang!



► kirchheim2024.de/anreise

ANREISE



MIT DEM PKW

Anfahrt über die Autobahn und die Staatsstraße 2082
 direkt auf den **Pkw-Parkplatz** bei der Kasse Kirchheim
 (gebührenpflichtig).

■ **Navi-Adresse:** 85551 Kirchheim, Hauptstraße 47

MIT DEM REISEBUS

Anfahrt über die Autobahn und die Staatsstraße 2082
 direkt auf den **großzügigen Busparkplatz** bei der
 Kasse Kirchheim (gebührenpflichtig).

■ **Navi-Adresse:** 85551 Kirchheim, Parkallee 20

MIT DEM WOHNMOBIL

Wohnmobile können für **maximal zwei Nächte** auf
 dem Busparkplatz abgestellt werden (siehe oben).
 Versorgungseinrichtungen für Wohnmobile sind
 nicht vorhanden.

MIT ÖFFENTLICHEN VERKEHRSMITTELN

Sie erreichen die Landesgartenschau Kirchheim bequem mit der Münchner S-Bahn-Linie S2, Haltestelle Heimstetten, sowie mit den Buslinien 262 und 263. **Der S-Bahnhof Heimstetten ist barrierefrei ausgebaut.** Von dort erreichen Sie das Gartenschaulände in circa sieben bis zehn Minuten zu Fuß oder Sie nutzen die Buslinien 263 oder 262, die Sie fast direkt an die Kasse Heimstetten (Haltestelle Gymnasium) oder an die Kasse Kirchheim bringen (Haltestelle Parkallee).

Die Buslinien sind auch von der U-Bahn aus erreichbar:

- **Haltestelle U2, Messestadt Ost:**
Umstieg in Linie 262 (20-Minuten-Takt)
- **Haltestelle U2, Messestadt West:**
Umstieg in Line 263 (10-Minuten-Takt)

MIT DEM FAHRRAD

Sowohl an der Kasse Kirchheim als auch an der Kasse Heimstetten können Sie **Ihr Fahrrad sicher abstellen.** Auf dem Gelände selbst dürfen Sie während der Laufzeit der Landesgartenschau Kirchheim nicht Rad fahren. Für kleinere Reparaturen befindet sich eine **Reparaturstation, bereitgestellt von Radsport Lang aus Heimstetten,** am Eingang Kirchheim.



ANREISE MIT DEM ÖPNV

Wer mit öffentlichen Verkehrsmitteln anreist (Bus, Bahn, S-Bahn, U-Bahn) erhält bei Vorlage eines an diesem Tag gültigen Tickets

1 Euro Rabatt auf die Tageskarte.

Die Vergünstigung gilt für alle Verkehrsmittel des MVV, der Deutschen Bahn und der S-Bahn München.



Dir ist wichtig, die Zukunft mitzugestalten. Und zwar heute – nicht morgen.

Werde Lokführer:in im Quereinstieg bei der S-Bahn München.

In einer 12-monatigen innerbetrieblichen Umschulung (Vollzeit 39h/Woche) bereiten wir dich auf deinen Jobeinstieg und folgende Aufgaben vor:

- Sicherer, pünktlicher und bequemer Transport der Reisenden
- Verantwortung für die sicherheitsrelevante Ausstattung und technische Einsatzfähigkeit der Triebfahrzeuge sowie die Sauberkeit und Ordnung im Innenraum
- Bei Abweichungen im Fahrbetrieb zuverlässige Fahrgastinformationen



Finde deinen unbefristeten Job mit Zukunft – im Team der S-Bahn München. db.jobs/sbahn-lgs

Was ist dir wichtig?



EIN-EURO-RABATT

Mit folgenden Partnern gibt es Sondervereinbarungen, mit dem Sie beim Kauf eines Landesgartenschau-Tagestickets an den Kassen Kirchheim und Heimstetten einen Euro Rabatt erhalten:

- * Bayerische Landesausstellung Freising
- * Bayerische Landesgartenschau Freyung
- * CityTour Card München
- * Heldenverlies Kirchheim
- * Golfpark Aschheim
- * MAXX-Arena Kirchheim
- * Therme Erding

Bei Anreise mit dem ÖPNV.

DOPPELT SPAREN

Die Landesgartenschau und ihre Partner bieten spezielle Rabatte an: Bei Vorlage einer Tageskarte der Landesgartenschau Kirchheim erhalten Sie vergünstigte Eintrittspreise bei folgenden Partnern:

- * Bayerische Landesausstellung Freising 2024
- * Golfpark Aschheim
- * Heldenverlies Kirchheim
- * MAXX-Arena Kirchheim
- * Therme Erding



TICKETPREISE & RABATTE

Tageskarten

Die Tageskarte erwerben Sie nicht für einen speziellen Tag, sondern lösen sie am Tag Ihrer Wahl auf der Landesgartenschau in Kirchheim ein. Alle Veranstaltungen, die an diesem Tag stattfinden, sind im Preis bereits inbegriffen.

Erwachsene	19,50 €
Rentner*innen	17,50 €
Begünstigte	16,00 €

z.B. Schüler, Student*innen ab 18 Jahre*, Menschen mit einem nachgewiesenen Behinderungsgrad ab 50%; Inhaber*innen der Bayerischen Ehrenamtskarte

*Das Kulturpass-Guthaben kann für Tageskarten der Landesgartenschau eingesetzt werden.

Dauerkarten

Im Dauerkartenpreis ist der Eintritt für **alle 145 Landesgartenschautage** inklusive aller Veranstaltungen bereits enthalten.

Der rabattierte Vorverkauf endet am 14. Mai 2024.

	VORVERKAUF	REGULÄR
Erwachsene	100,00 €	125,00 €
Rentner*innen	90,00 €	115,00 €
Begünstigte	70,00 €	90,00 €

Kinder und Jugendliche bis einschließlich 17 Jahre besuchen die Landesgartenschau kostenlos! Sie müssen keine Tages- oder Dauerkarte erwerben (bei älteren Kindern bitte Altersnachweis mitführen.)

BUSREISEN

BUS- UND GRUPPENREISEN

Tageseintritt für Gruppen

(20 bis 100 Personen): 17,00 € pro Person

- Einfache Anreise über die Autobahn und die Staatsstraße 2082.
 - Ein großzügig angelegter und kostenfreier Busparkplatz am Eingang Kirchheim.
 - Komfortabler Ein- und Ausstieg der Gruppe direkt gegenüber vom Eingang Kirchheim.
 - Sanitäre Anlagen mit Wickeltischen und behindertengerechten Toiletten.
 - Kostenfreier Eintritt und Verzehrgutschein für Busfahrer*innen.
 - Kostenfreier Eintritt für je eine/n Reiseleiter*in pro Bus ab einer Gruppenstärke von 20 Personen.
- kirchheim2024.de/service/gruppenreisen

Ab 101 Karten erhalten Sie weitere Rabatte und können als Großabnehmer ohne Risiko auf Kommission bestellen.

■ kirchheim2024.de/service/ticketpreise

SCHULE IM GRÜNEN

Unser Angebot für alle Schulklassen, Kindergarten- und Kitagruppen: die »Schule im Grünen« mit einzigartigen Lern- und Entdeckertagen im Freien! Auch Wandertage auf die Gartenschau sind möglich.

DIE GARTENSCHAU BEI REGEN

Die Kreissparkassen-Bühne im Bürgersaal, die Park-Pavillon-Bühne und das Kreativzelt sind überdacht. Die meisten Aussteller verfügen über Pavillons oder Tiny-Houses, um auch bei Regenwetter umfassend zu informieren, und auch die Gastronomie bietet Plätze im Innenraum. Im Foyer des neuen Rathauses läuft über die komplette Landesgartenschau-Laufzeit die Ausstellung »Kirchheim im Wandel der Zeit« inklusive Landesgartenschau-Film!



HUNDE

Sie dürfen Ihren Hund kostenlos mit auf die Gartenschau nehmen. Es herrscht Leinenpflicht.

HOTELS

Übernachten? Unsere Partnerhotels sind direkt ums Eck und freuen sich auf Ihre Anfrage.

- Hotel Arcus Weißenfeld
- Hotel Bauer Feldkirchen
- Hotel Eschenhof Kirchheim/Heimstetten
- Hotel Gambino Werksviertel München
- Hotel Ibis München Messe Feldkirchen
- Hotel Novitel Kirchheim
- Hotel Prinzregent München

HEIRATEN

Heiraten auf der Gartenschau? Kontaktieren Sie unsere Hochzeitsplanerin Martina Anders: martinaanders.de/heiraten-auf-der-landesgartenschau-kirchheim-2024/



Länger bleiben?

Unsere Freizeittipps rund um die Landesgartenschau finden Sie hier

▶ ■ kirchheim2024.de/service/ausflugstipps/

kirchheim2024.de



IMPRESSUM

Herausgeber

Kirchheim 2024 GmbH
Henschelring 2a | 85551 Kirchheim b. München
T +49 89 90 909-2024
info@lgs2024.de | www.kirchheim2024.de

Gesellschafter

Gemeinde Kirchheim b. München (60%)
Bayerische Landesgartenschau GmbH (40%)



Geschäftsführung
Johannes Pinzel
Gemeinde Kirchheim b. München
Maximilian Heyland
Bayerische Landesgartenschau GmbH



Fördergeber



Kofinanziert von der Europäischen Union



Bayerisches Staatsministerium für Umwelt und Verbraucherschutz



Bayerisches Staatsministerium für Ernährung, Landwirtschaft, Forsten und Tourismus



Bayerisches Staatsministerium für Wohnen, Bau und Verkehr



Die Europäische Union unterstützt die Landesgartenschauen in Bayern über den „Europäischen Fonds für regionale Entwicklung“ (EFRE). Das Bayerische Staatsministerium für Umwelt und Verbraucherschutz fördert das Projekt mit Mitteln aus dem „Förderprogramm für Wanderwege, Unterkunftshäuser und Grün- und Erholungsanlagen“. Darüber hinaus erhält das Projekt Unterstützung im Rahmen der Städtebauförderung von Bund, Ländern und Gemeinden.

Konzeption Magazin und redaktionelle Gesamtverantwortung

Sophia Schreib

Unterstützung Layout und Text

Stephanie Fröhlich und Maya Topel

Interviews und Schlussredaktion

Stefan Jackl, Wertarbeit im Kontorhaus
info@die-wertarbeit.de

Gestaltung

CUBE Kommunikationsagentur, München

Bildnachweise

Alle Bilder, soweit nicht anders vermerkt:
© Bayerische Landesgartenschau GmbH
sowie AdobeStock und iStock
Grafik Geländeplan:
www.landkarten-erstellung.de HF/AB

Druck

Pinsker Druck und Medien GmbH, Mainburg
Auflage: 100.000 Stück
Papier: enviro polar, 100 % Recyclingpapier,
konform dem blauen Engel

Änderungen und Druckfehler unter Vorbehalt
Stand: April 2024

Aus Gründen der besseren Lesbarkeit kommt in den Texten teilweise nur die männliche Form zum Einsatz. Gemeint sind jedoch ausdrücklich immer alle Geschlechter. Die verkürzte Sprachform ist wertfrei.



Unsere Aussteller – von A bis Z

Amarat Tree Art			
Atzler & Schmidt-Kaler GmbH Garten-gestaltung- und Pflasterbau / Kleeblatt Garten- und Landschaftsbau GmbH			
Lichter Schatten			
Bayerische Forstverwaltung / Amt für Ernährung, Landwirtschaft und Forsten Ebersberg-Erding			
Entdecke Deinen Wald			
Bayerische Landesgartenschau GmbH			
Bayerische Landesgartenschauen – Investitionen für Generationen			
Bayerischer Gärtnerei-Verband e.V.			
Bayerische Pflanzen des Jahres			
Bayerischer Landesverband für Gartenbau und Landespflege e.V.			
Streuobst – Vielfalt, Lebensraum, Genuss			
Bayerisches Landesamt für Umwelt			
Lebensadern			
Bayerisches Staatsministerium für Ernährung, Landwirtschaft, Forsten und Tourismus / Planer: Bayerische Landesanstalt für Weinbau und Gartenbau – Institut für Stadtgrün und Landschaftsbau			
Superhelden für Ihren Garten – G'sund und Guad!			
Bayerisches Staatsministerium für Umwelt und Verbraucherschutz			
Lebensadern			
Beckmann GmbH & Co. KG			
Glaskultur			
Bildhauer Atelier Ludwig Hauser			
Neo Neolithikum – Kunstobjekt			
Bund Deutscher Baumschulen, Landesverband Bayern e.V., Bösel Baumschulen / Planung: Hochschule Weihenstephan-Triesdorf			
Bäume der Zukunft			
Bund Naturschutz / Ortsgruppe Aschheim-Feldkirchen-Kirchheim			
Artenreich im Gartenreich			
Därr Landschaftsarchitekten und Großberger Beyhl Partner Landschaftsarchitekten mbB			
Bambusgarten			
Endlich Garten- und Landschaftsbau GmbH			
Ein Blick ins Bayerische Oberland			
Erzdiözese München und Freising & Evang. Luth. Dekanatsbezirk München			
Holy Garden			
faboro Deutschland GmbH			
Triple A – Arbeiten, aufladen, antreiben			
Fachschule für das Bauhandwerk / Meisterschule für Maurer und Zimmerer			
Transparentpavillon			
Fahn GmbH & Co. KG			
Typisch British			
Floristin decolifestyle			
Beatrix Schaffranka und Team			
Blütenraum Inselwelt			
Blütenraum Sonnentreff			
Blütenraum Parkoase			
Blütenraum Themengärten			
Blütenraum Vielfaltsraum			
Freiraum GmbH			
Homeoffice »Zinipi«			
Freundeskreis Landesgartenschau Kirchheim 2024 e.V.			
Pavillon des Freundeskreises			
Friedhofs-Kompetenz-Zentrum			
Friedhof als Begegnungsort			
Gartenbau Burgstaller e.K.			
Entspannungsoase im modernen Reihengarten			
Gemeinde Kirchheim b. München			
Kirchheim im Wandel der Zeit			
GoTiny			
Tinyhouse – Willkommen zuhause!			
Grüne Aussichten – Lingg & Schweiger GbR			
Naturgarten – Ort des Lebens			
Grund- und Mittelschule Kirchheim			
Gemüseackerdemie GMS			
Gymnasium Kirchheim, OGS			
Outdoorschach			
Hochschule Weihenstephan-Triesdorf			
House of Nature			
Hosta Garten Teltow			
Kakteengarten Hans Graf			
Trockenkünstler und Sonnenanbeter			
Kamlah Gartengestaltung			
Unser Senkgarten zum Wohlfühlen			
Kirchheim 2024 GmbH / Freundeskreis Landesgartenschau Kirchheim 2024 e.V.			
Bürgergärten			
Knittel Gartengestalter GmbH			
Green Space			
Kokoro Gartengestaltung GmbH			
Japanische Gartenkunst			
Kreisverband Imker München Stadt und Land e.V.			
Faszinierende Welt der Bienen			
Krimmer GbR Samen und Pflanzen für naturnahes Grün			
Heimische Blühflächen – gelb rosa violett			
Heimische Blühflächen – bunt krachend			
Heimische Blühflächen – staudenartig			
Landesbund für Vogel- und Naturschutz			
Ortsgruppe Kirchheim Aschheim Feldkirchen			
Artenreich im Gartenreich			
Landesgartenschau Furth im Wald 2025 gGmbH			
Sagenhaft viel erleben!			
Landesgartenschau Wangen im Allgäu 2024 GmbH			
Landesgartenschau Wangen 2024			
Landesverband Bayerischer Kleingärtner e.V.			
Kräuter für ein gutes Klima			
Landratsamt München			
Landkreis-Pavillon			
Landratsamt München, Projekt NaturVielfalt			
Leben im Landkreis München			
Magerrasen auf Rotlage			
Wildblumen-Zauber			
Blütensaum-Vielfalt			
Landschaften und Gärten / Planung: Rebecca Struller (Absolventin HSWT)			
Von der Ostsee bis ans Moor			
LEEB Balkone und Zäune			
Balkone und Zäune			
Maria Zaikina			
Kuhglocken – Kunstinstallation			
Martin Bayer GbR			
Garten- und Landschaftsbau			
Garten der Vielfalt			
May Landschaftsbau GmbH & Co. KG / Planung: Hochschule Weihenstephan-Triesdorf			
Garten der Zukunft			
MONSUN GmbH / Rosen Tantau Vertrieb GmbH & Co. KG			
Bunter Rosengarten			
Naturgarten e.V., Regiogruppe München			
Vielfalt auf kleinstem Raum			
Naturschutz und Mediation			
Artenvielfalt in der Branche			
Niedermaier Gärten & Freiräume GmbH			
Mein Tag im Garten			
Pflanzplanerin Sommerflor, Hanne Roth, mit Gärtnerei Ziereis, Gronotte GbR und K-Team Grün			
Blütenmeer in Wellen			
Sonnengelb trifft Wasserblau			
Vorwiegend Ess.BAR			
Sommerblumen in Begleitung			
Zauberhafte Wiesen			
Pflanzplanerin Sommerflor, Hanne Roth, mit Kakteengarten Hans Graf & Stauden			
Panitz GmbH & Co. KG			
Exotik am Waldsaum			
Raumwunder Rocks			
Fiona, das Tinyhouse			
Roman Hummitzsch / KunstRaum Kirchheim e.V. / May Landschaftsbau GmbH & Co. KG			
Grüner Weitblick			
Sammer GaLaBau e.K.			
Senkgarten der Sinne			
Schernthaner GmbH			
Schwimmender Baum			
SeGa Garten- und Landschaftsbau GmbH			
Garten der Kontraste			
Sphäregarten			
Solar for Schools Bildung gGmbH			
PV-Lernspiel Oversized			
Sozialverband VdK Bayern e.V. Kreisgeschäftsstelle München			
Barrierefreie Gartengestaltung			
spicy orange			
Kreativmarkt			
Staudengärtnerei extragrün			
Bestattungsbereich Waldrand			
Sonnenkinder			
studioniemayer			
closed_system – Kunstinstallation			
Tänze des Universellen Friedens e.V. Helferkreis Asyl Kirchheim b. München e.V.			
Friedenspfähle			
Technische Hochschule Nürnberg Georg Simon Ohm			
Diagrid Pavillon			
Thoma Garten und Landschaftsbau			
Kleiner Naschgarten			
Ulrich Haake Garten- und Landschaftsbau			
Kleiner Garten – Große Freiheit			
Vagabundo Living GmbH			
Das Vagabundo Tiny House Made in Germany			
Verband Garten-, Landschafts- und Sportplatzbau Bayern e.V. FORUM.GRÜN			
Pavillon der Landschaftsgärtner			
Bayern Cup 2024			
Verband Wohneigentum Landesverband Bayern e.V.			
Pflanzen für alle Sinne			
Verver Export GmbH			
Costa Dorada – Spätsommerblumenwiese			
Bee Happy – Sommerblumenwiese			
Hot Summer – Lilienwiese			



Wir helfen wachsen.

Gut für die Region.

Wir engagieren uns für die Menschen in unseren Landkreisen. Denn dem Vertrauen unserer Kunden verdanken wir unser kontinuierliches Wachstum. Für eine Region, in der es sich zu leben lohnt.



Premiumpartner der
Landesgartenschau
Kirchheim 2024

Weil's um mehr als Geld geht.



Kreissparkasse
München
Starnberg
Ebersberg